

**KANTAR PUBLIC**

## Baromètre de la « société inclusive »

### Vague 3

#### Principaux résultats

*Novembre 2016*

70WJ02



# Sommaire

1

Méthodologie

2

Un constat partagé : celui d'une société française inégalitaire, une attente de davantage d'égalité

3

Si la demande d'égalité rassemble, la société est traversée par de forts clivages sur la laïcité et les questions identitaires

4

Citoyenneté et engagement

5

Focus sur la « société inclusive »

3

**La fédération des PEP :**

**Agnès Bathiany  
Ariane Guillemin**

6

**Kantar Public**

**Emmanuel Rivière**

01 40 92 46 30

[emmanuel.riviere@kantarpublic.com](mailto:emmanuel.riviere@kantarpublic.com)

33

**Eddy Vautrin-Dumaine**

01 40 92 45 60

[eddy.vautrin-dumaine@kantarpublic.com](mailto:eddy.vautrin-dumaine@kantarpublic.com)

47

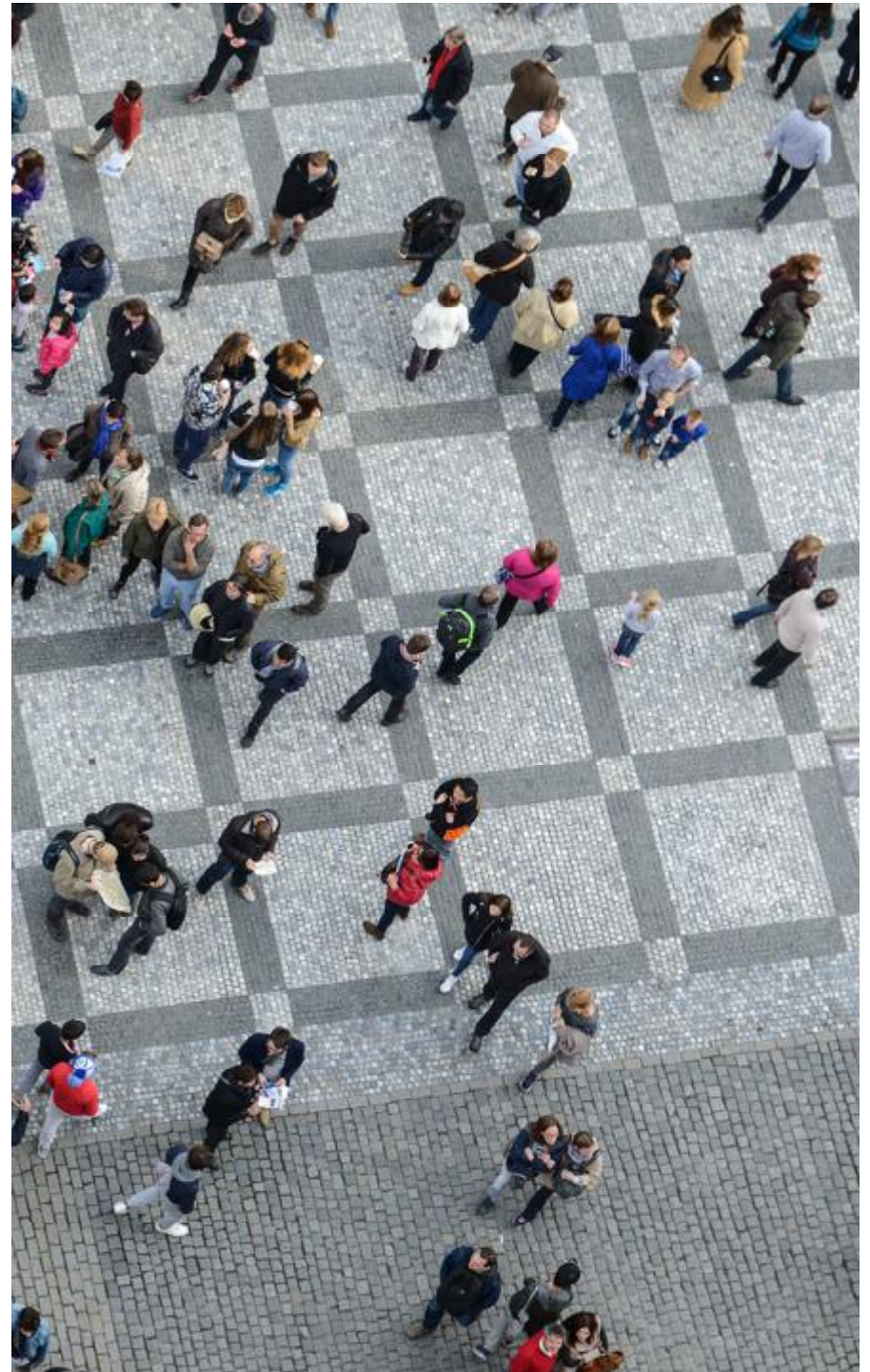
59

Ce document a été rédigé en accord avec les procédures Qualité Kantar Public.  
Il a été contrôlé par Guillaume Caline, Directeur de clientèle



# 1

## Méthodologie



# Rappel de la méthodologie



## Echantillon et mode de recueil

- **FRANCE MÉTROPOLITAINE, hors Corse** : Enquête réalisée **par Internet** auprès d'un échantillon de **2605 personnes** représentatif de la population française âgée de 18 ans et plus. Représentativité assurée par la méthode des quotas (sexe, âge, profession de la personne de référence) après stratification par région et catégorie d'agglomération.
- **CORSE** : Enquête réalisée **par téléphone** auprès d'un échantillon de **174 personnes** représentatif de la population française résidant en Corse âgée de 18 ans. Représentativité assurée par la méthode des quotas (sexe, âge, profession de la personne de référence) après stratification par département et catégorie d'agglomération.
- **GUYANE, MAYOTTE, REUNION** : Enquête réalisée **par téléphone** auprès d'un échantillon de **596 personnes** représentatif de la population française résidant à la Réunion / en Guyane / à Mayotte, âgée de 18 ans et plus. Représentativité de chaque département d'Outre-Mer assurée par la méthode des quotas (sexe, âge, profession de la personne et catégorie d'agglomération.)

L'échantillon global a été constitué de **manière à pouvoir analyser les résultats par région** et par **département et région d'outre-mer** avec un nombre d'interviews minimum (300 en Ile de France et 250 en Rhône Alpes Auvergne, 200 pour les autres régions métropolitaines et département et région d'Outre-Mer). Chaque région a ensuite été ramenée à son poids réel (résultats d'ensemble).



## Dates de terrain

- Le terrain s'est déroulé du **14 au 28 octobre 2016**.

## Note de lecture

Les évolutions signalées dans le rapport de résultats ont été calculées sur le même univers que la vague 2 du baromètre de la société inclusive conduite en 2015 (1<sup>er</sup> au 11 octobre 2015), à savoir la France métropolitaine, hors Corse dans un souci de comparabilité.

Ainsi, ces évolutions ne concernent que les résultats relatifs à la France métropolitaine, hors Corse.



*De plus, dans ce rapport, lorsque la somme des pourcentages est différente de 100%, cela s'explique :*

- *Soit par le fait que les interviewés pouvaient citer plusieurs réponses (dans ce cas la somme des pourcentages est supérieure à 100) ;*
- *Soit du fait des « non-réponses » qui n'ont pas toujours été indiquées dans ce rapport afin d'en alléger la lecture (dans ce cas la somme des pourcentages est inférieure à 100).*

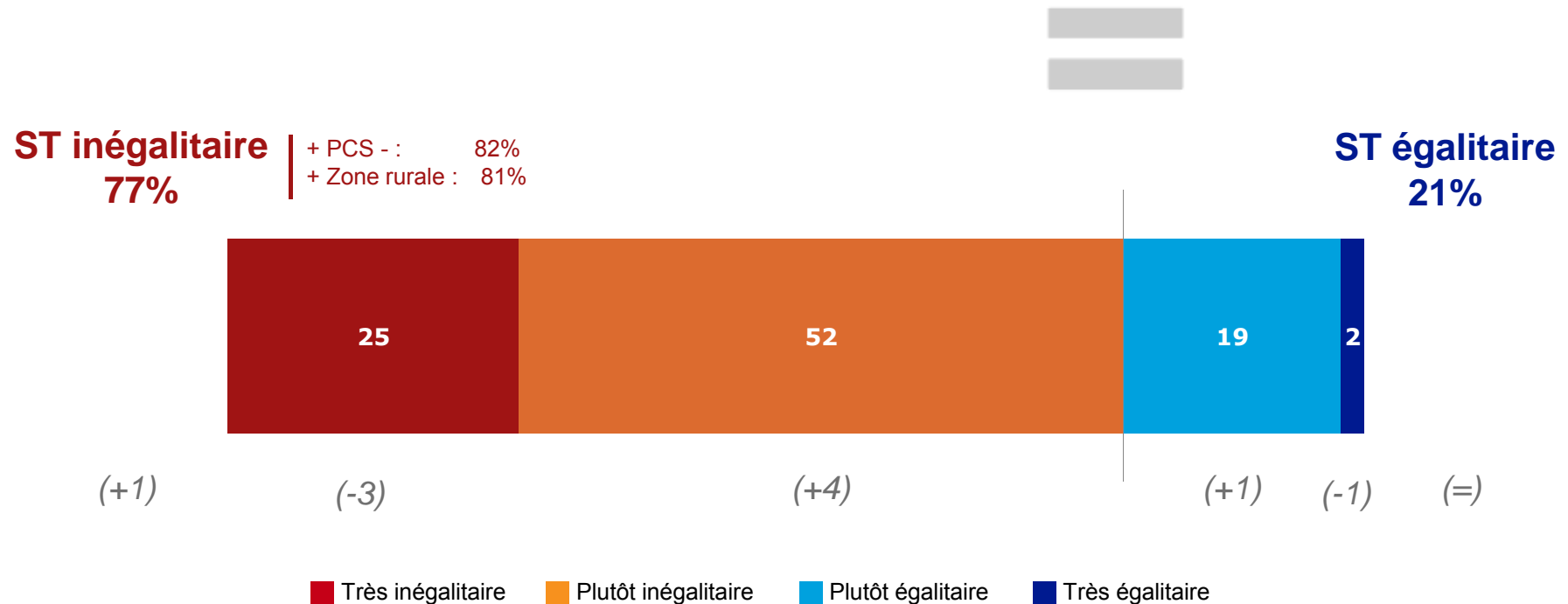
# 2

Un constat partagé : celui d'une société française inégalitaire, une attente de davantage d'égalité



# Le constat, toujours partagé, d'une société française (très) inégalitaire

Diriez-vous que la société française est...



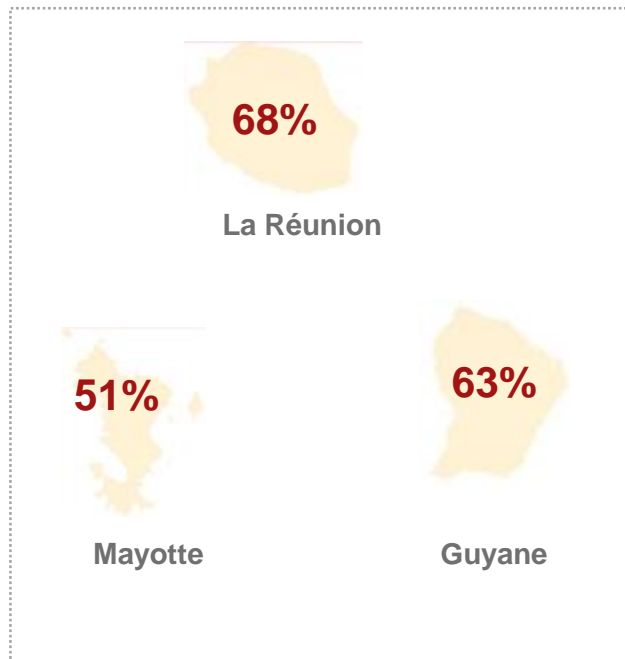
Sans opinion : 2%

# Un constat qui traverse tous les territoires mais de manière différente

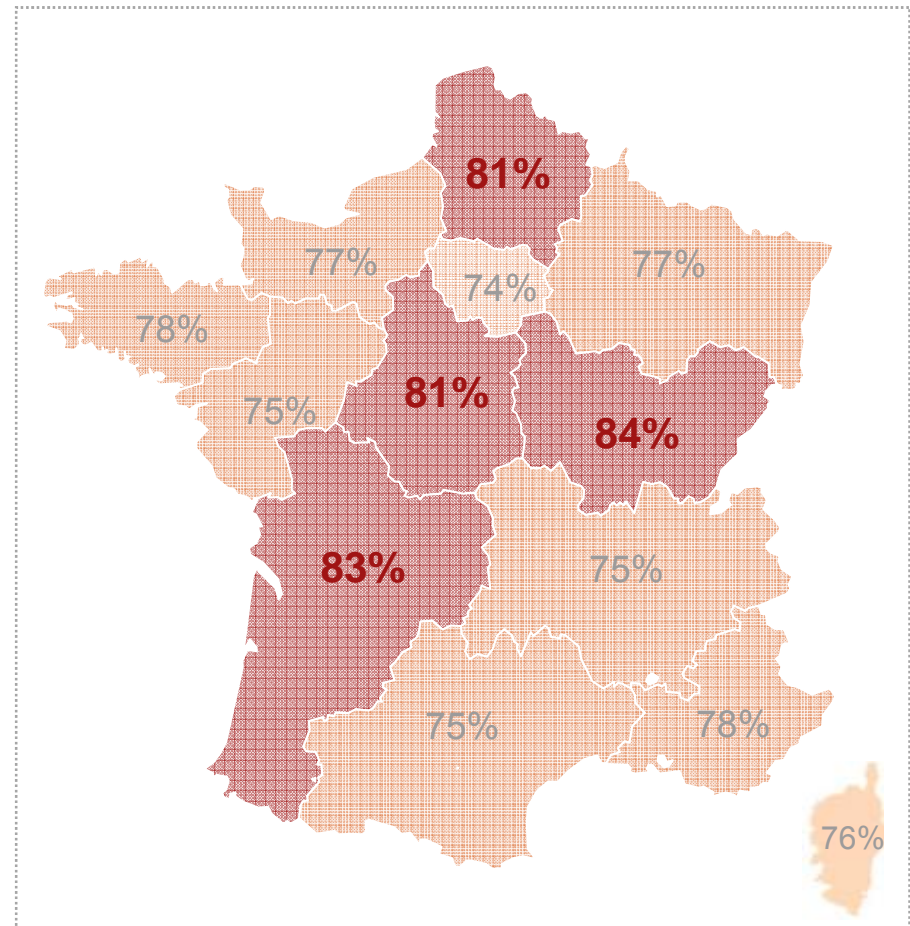
Diriez-vous que la société française est...

**ST inégalitaire**  
**77%**

## DROM



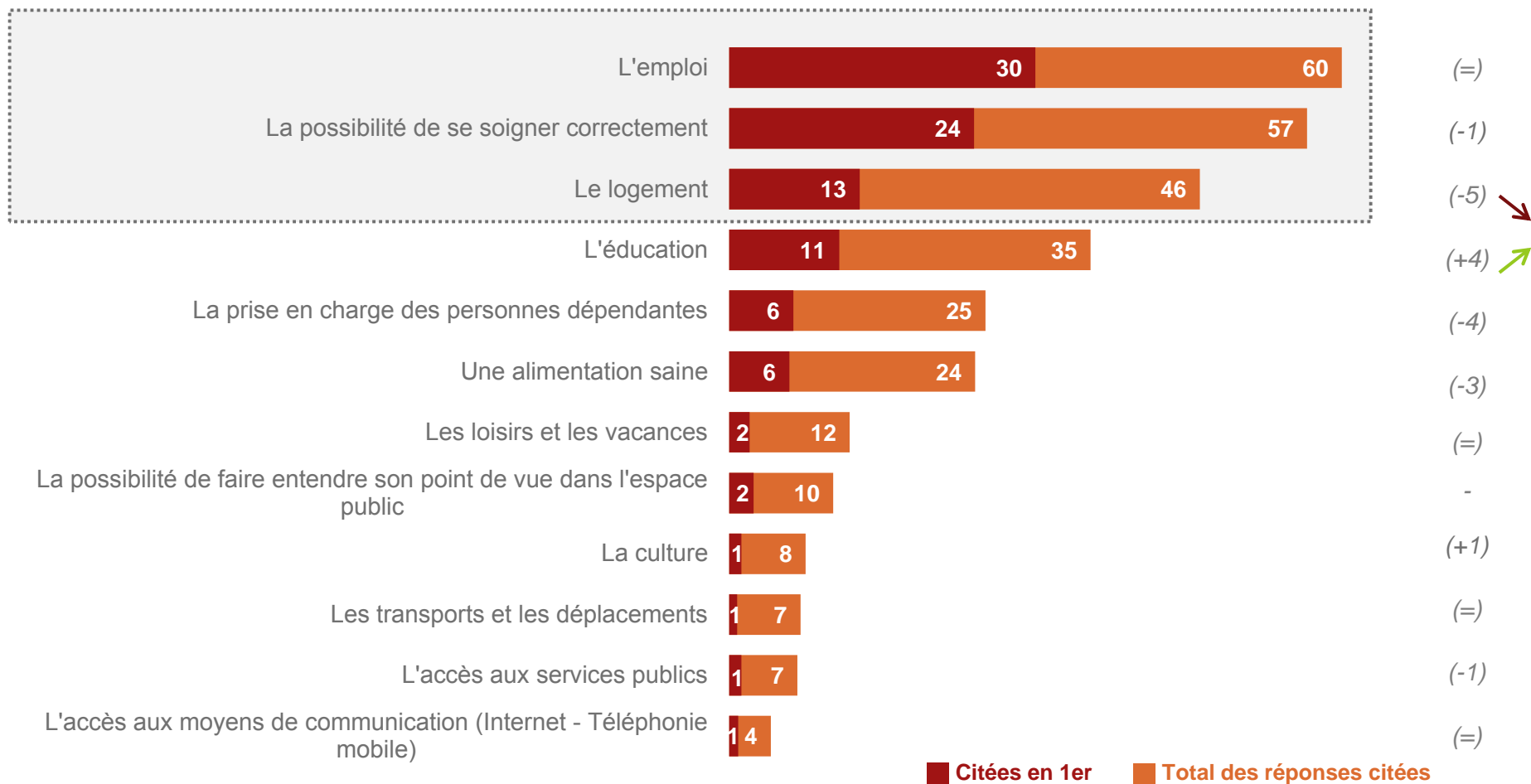
## Métropole





# Les inégalités concernant l'emploi, l'accès aux soins et, dans une moindre mesure, le logement sont de loin considérées comme les plus graves...

Quelles sont, selon vous, les inégalités les plus graves ? Celles qui concernent... (3 réponses possibles)



## Les inégalités les plus graves – Détail par région

Quelles sont, selon vous, les inégalités les plus graves ? Celles qui concernent... (3 réponses possibles)

% Total réponses citées	Ensemble	Métropole	Bretagne	Normandie	Hauts de France	Grand Est	Bourgogne Franche Comté	Centre Val de Loire	Pays de la Loire	IDF	Nouvelle Aquitaine	Auvergne Rhône Alpes	Occitanie	PACA	Corse
L'emploi	60%	60%	64%	63%	61%	66%	59%	60%	57%	56%	60%	58%	64%	62%	51%
La possibilité de se soigner correctement	57%	57%	60%	58%	52%	60%	63%	62%	55%	51%	64%	60%	56%	53%	62%
Le logement	46%	46%	49%	42%	47%	41%	35%	42%	42%	56%	47%	40%	46%	53%	34%
L'éducation	35%	35%	34%	37%	33%	35%	36%	37%	35%	37%	36%	36%	35%	33%	34%
La prise en charge des personnes dépendantes	25%	25%	27%	22%	28%	20%	28%	21%	32%	23%	27%	29%	26%	21%	25%
Une alimentation saine	24%	24%	24%	26%	18%	28%	24%	20%	27%	22%	24%	27%	22%	28%	30%
Les loisirs et les vacances	12%	12%	9%	11%	13%	12%	11%	12%	11%	13%	12%	12%	13%	9%	7%
La possibilité de faire entendre son point de vue dans l'espace public	10%	10%	7%	10%	14%	12%	11%	13%	11%	10%	7%	9%	11%	9%	12%
La culture	8%	7%	6%	5%	5%	9%	8%	6%	8%	8%	6%	8%	9%	9%	9%
Les transports et les déplacements	7%	7%	8%	10%	9%	7%	8%	10%	5%	7%	5%	5%	4%	6%	16%
L'accès aux services publics	7%	7%	5%	7%	7%	5%	8%	8%	8%	7%	5%	9%	7%	6%	6%
L'accès aux moyens de communication	4%	4%	5%	4%	5%	4%	3%	3%	5%	3%	5%	3%	4%	4%	6%

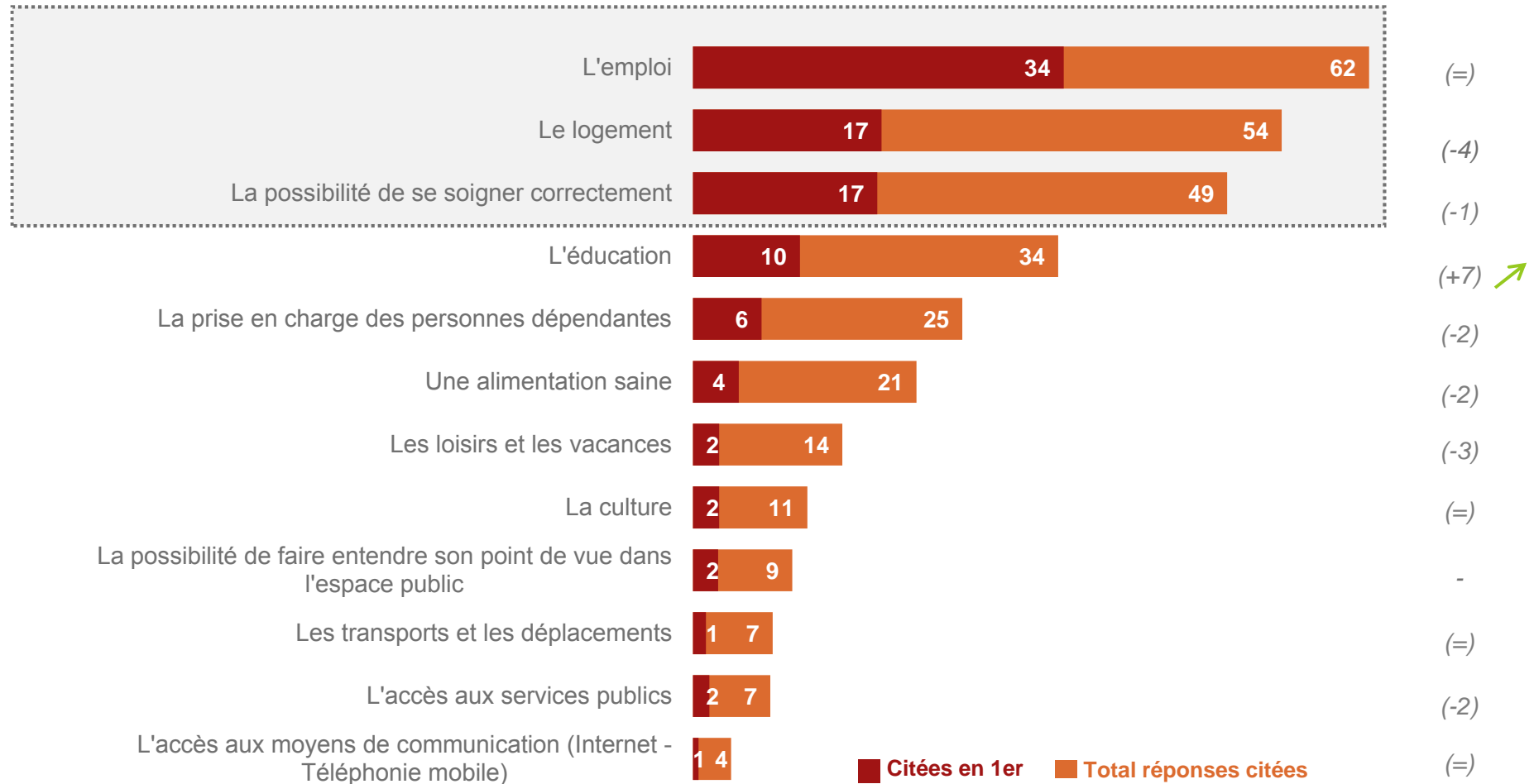
## Les inégalités les plus graves – Détail par région

Quelles sont, selon vous, les inégalités les plus graves ? Celles qui concernent... (3 réponses possibles)

% Total réponses citées	Outre-Mer	La Réunion	Guyane	Mayotte
L'emploi	56%	61%	51%	38%
La possibilité de se soigner correctement	41%	38%	45%	52%
L'éducation	41%	42%	31%	45%
Le logement	36%	36%	39%	32%
Une alimentation saine	28%	30%	23%	27%
Les transports et les déplacements	20%	17%	31%	24%
La prise en charge des personnes dépendantes	17%	19%	15%	12%
Les loisirs et les vacances	11%	10%	13%	17%
La possibilité de faire entendre son point de vue dans l'espace public	11%	12%	8%	8%
L'accès aux services publics	11%	9%	11%	15%
L'accès aux moyens de communication	10%	9%	12%	11%
La culture	9%	8%	13%	11%

# Les domaines où les inégalités sont perçues comme les plus graves sont aussi ceux où ils sont les plus répandus

Et quelles sont, selon vous, les domaines où les inégalités sont les plus répandues dans la société française ? (3 réponses possibles)



## Les inégalités les plus répandues – Détail par région

Et quelles sont, selon vous, les domaines où les inégalités sont les plus répandues dans la société française ? (3 réponses possibles)

% Total réponses citées	Ensemble	Métropole	Bretagne	Normandie	Hauts de France	Grand Est	Bourgogne Franche Comte	Centre Val de Loire	Pays de la Loire	IDF	Nouvelle Aquitaine	Auvergne Rhône Alpes	Occitanie	PACA	Corse
L'emploi	62%	63%	65%	65%	65%	63%	57%	60%	59%	64%	60%	63%	64%	62%	48%
Le logement	54%	54%	52%	50%	58%	53%	49%	49%	46%	59%	58%	46%	56%	63%	40%
La possibilité de se soigner correctement	49%	49%	49%	53%	49%	53%	50%	52%	48%	46%	50%	53%	49%	45%	48%
L'éducation	34%	33%	35%	32%	32%	37%	33%	34%	29%	34%	28%	37%	34%	34%	31%
La prise en charge des personnes dépendantes	25%	25%	24%	22%	26%	25%	29%	27%	30%	21%	27%	28%	22%	22%	33%
Une alimentation saine	21%	21%	23%	18%	18%	20%	23%	13%	26%	17%	23%	20%	22%	26%	26%
Les loisirs et les vacances	14%	14%	16%	15%	12%	15%	12%	14%	15%	14%	16%	12%	15%	9%	9%
La culture	11%	11%	8%	8%	8%	9%	9%	12%	13%	11%	8%	14%	12%	10%	16%
La possibilité de faire entendre son point de vue dans l'espace public	9%	9%	8%	10%	10%	10%	9%	12%	9%	9%	9%	7%	8%	9%	12%
Les transports et les déplacements	7%	7%	6%	6%	8%	8%	10%	8%	8%	7%	8%	6%	6%	7%	11%
L'accès aux services publics	7%	7%	4%	8%	6%	4%	10%	7%	11%	8%	9%	7%	7%	5%	4%
L'accès aux moyens de communication	4%	3%	4%	6%	3%	4%	4%	3%	2%	4%	1%	4%	3%	4%	4%

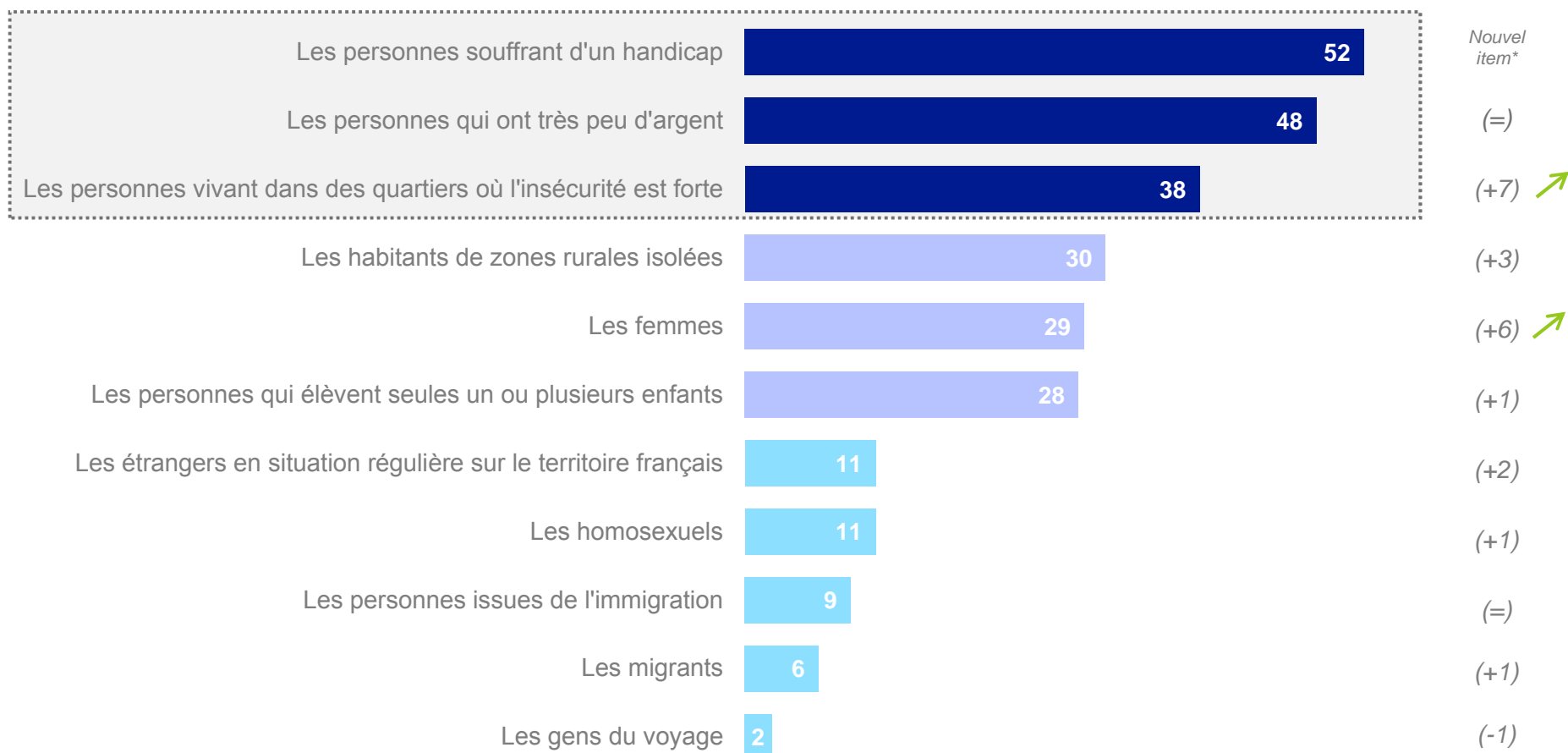
## Les inégalités les plus répandues – Détail par région

Et quelles sont, selon vous, les domaines où les inégalités sont les plus répandues dans la société française ? (3 réponses possibles)

% Total réponses citées	Outre-Mer	La Réunion	Guyane	Mayotte
L'emploi	55%	60%	48%	43%
Le logement	40%	40%	44%	35%
L'éducation	37%	38%	33%	40%
La possibilité de se soigner correctement	34%	30%	<b>41%</b>	<b>40%</b>
Une alimentation saine	24%	26%	18%	22%
La prise en charge des personnes dépendantes	22%	22%	23%	19%
Les transports et les déplacements	16%	16%	19%	15%
Les loisirs et les vacances	15%	15%	13%	17%
La possibilité de faire entendre son point de vue dans l'espace public	15%	15%	12%	15%
La culture	12%	11%	16%	13%
L'accès aux services publics	10%	10%	12%	10%
L'accès aux moyens de communication (Internet - Téléphonie mobile)	9%	9%	8%	11%

# Assurer l'égalité des chances en France c'est d'abord s'attaquer aux situations de pauvreté et de handicap

Selon vous, quelles situations devraient bénéficier d'efforts particuliers afin d'assurer l'égalité des chances en France ? (3 réponses possibles)



\* Liste des items modifiée dans cette vague. Les réponses à la question ne sont dès lors plus strictement comparables à la vague 2

## Situation devant bénéficier d'efforts particuliers - Détail par région

Selon vous, quelles situations devraient bénéficier d'efforts particuliers afin d'assurer l'égalité des chances en France ? (3 réponses possibles)

	Ensemble	Métropole	Bretagne	Normandie	Hauts de France	Grand Est	Bourgogne Franche Comté	Centre Val de Loire	Pays de la Loire	IDF	Nouvelle Aquitaine	Auvergne Rhône Alpes	Occitanie	PACA	Corse
Les personnes souffrant d'un handicap	<b>52%</b>	52%	51%	48%	48%	50%	50%	50%	54%	52%	57%	53%	53%	55%	52%
Les personnes qui ont très peu d'argent	<b>48%</b>	48%	49%	53%	49%	45%	49%	48%	46%	44%	55%	43%	52%	52%	46%
Les personnes vivant dans des quartiers où l'insécurité est forte	<b>38%</b>	38%	36%	49%	43%	34%	37%	33%	37%	40%	35%	38%	41%	35%	32%
Les habitants de zones rurales isolées	<b>30%</b>	30%	31%	<b>35%</b>	25%	32%	<b>35%</b>	33%	34%	28%	26%	<b>35%</b>	32%	26%	<b>41%</b>
Les femmes	<b>29%</b>	29%	26%	21%	26%	31%	31%	35%	24%	27%	34%	28%	28%	34%	26%
Les personnes qui élèvent seules un ou plusieurs enfants	<b>28%</b>	28%	26%	23%	23%	27%	25%	31%	28%	30%	31%	31%	26%	27%	37%
Les étrangers en situation régulière sur le territoire français	<b>11%</b>	11%	14%	14%	14%	11%	10%	9%	14%	11%	10%	9%	6%	12%	13%
Les homosexuels	<b>11%</b>	11%	11%	13%	11%	10%	14%	10%	10%	12%	8%	10%	15%	9%	3%
Les personnes issues de l'immigration	<b>9%</b>	9%	10%	7%	7%	6%	6%	7%	11%	12%	9%	10%	9%	8%	5%
Les migrants	<b>6%</b>	6%	8%	5%	6%	5%	6%	11%	7%	5%	7%	6%	6%	6%	10%
Les gens du voyage	<b>2%</b>	2%	3%	3%	1%	4%	2%	2%	2%	2%	2%	3%	1%	4%	3%



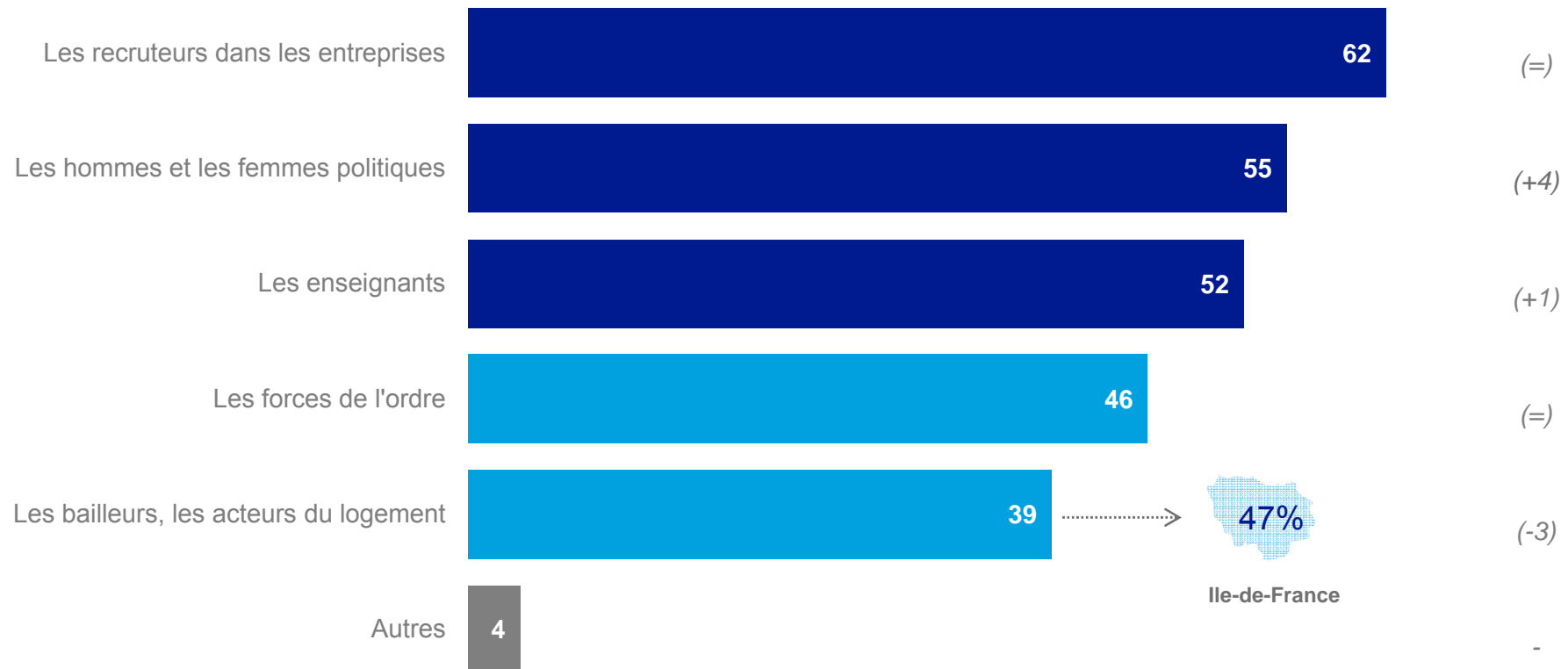
## Situation devant bénéficier d'efforts particuliers - Détail par région

*Selon vous, quelles situations devraient bénéficier d'efforts particuliers afin d'assurer l'égalité des chances en France ? (3 réponses possibles)*

	Outre-Mer	La Réunion	Guyane	Mayotte
Les personnes souffrant d'un handicap	57%	58%	53%	57%
Les personnes qui ont très peu d'argent	45%	48%	38%	41%
Les personnes qui élèvent seules un ou plusieurs enfants	35%	32%	41%	47%
Les personnes vivant dans des quartiers où l'insécurité est forte	33%	34%	32%	32%
Les habitants de zones rurales isolées	26%	28%	19%	26%
Les femmes	22%	23%	21%	21%
Les migrants	18%	17%	20%	18%
Les étrangers en situation régulière sur le territoire français	14%	12%	21%	17%
Les personnes issues de l'immigration	14%	15%	12%	12%
Les homosexuels	9%	10%	7%	6%
Les gens du voyage	4%	4%	5%	4%

# Face à de très fortes inégalités perçues en matière d'emploi, les recruteurs font l'objet de davantage d'attentes en matière d'attention aux discriminations

*Selon vous, quelles sont les professions qui doivent le plus faire attention à ne pas créer de discriminations ? (Plusieurs réponses possibles)*



## Professions qui doivent faire le plus attention à ne pas créer de discriminations – Détail par région

Selon vous, quelles sont les professions qui doivent le plus faire attention à ne pas créer de discriminations ? (Plusieurs réponses possibles)

	Ensemble	Métropole	Bretagne	Normandie	Hauts de France	Grand Est	Bourgogne Franche Comte	Centre Val de Loire	Pays de la Loire	IDF	Nouvelle Aquitaine	Auvergne Rhône Alpes	Occitanie	PACA	Corse
Les recruteurs dans les entreprises	<b>62%</b>	62%	58%	61%	58%	56%	62%	61%	68%	69%	65%	61%	63%	58%	53%
Les hommes et les femmes politiques	<b>55%</b>	55%	57%	54%	53%	49%	55%	51%	52%	58%	60%	58%	54%	53%	57%
Les enseignants	<b>52%</b>	52%	58%	50%	52%	51%	55%	57%	55%	50%	54%	54%	48%	49%	58%
Les forces de l'ordre	<b>46%</b>	46%	41%	45%	47%	37%	42%	53%	47%	51%	47%	48%	40%	44%	41%
Les bailleurs, les acteurs du logement	<b>39%</b>	39%	39%	38%	38%	32%	40%	37%	31%	<b>47%</b>	46%	35%	41%	37%	39%
Autres	<b>4%</b>	3%	4%	3%	5%	4%	3%	3%	6%	3%	2%	3%	4%	2%	14%

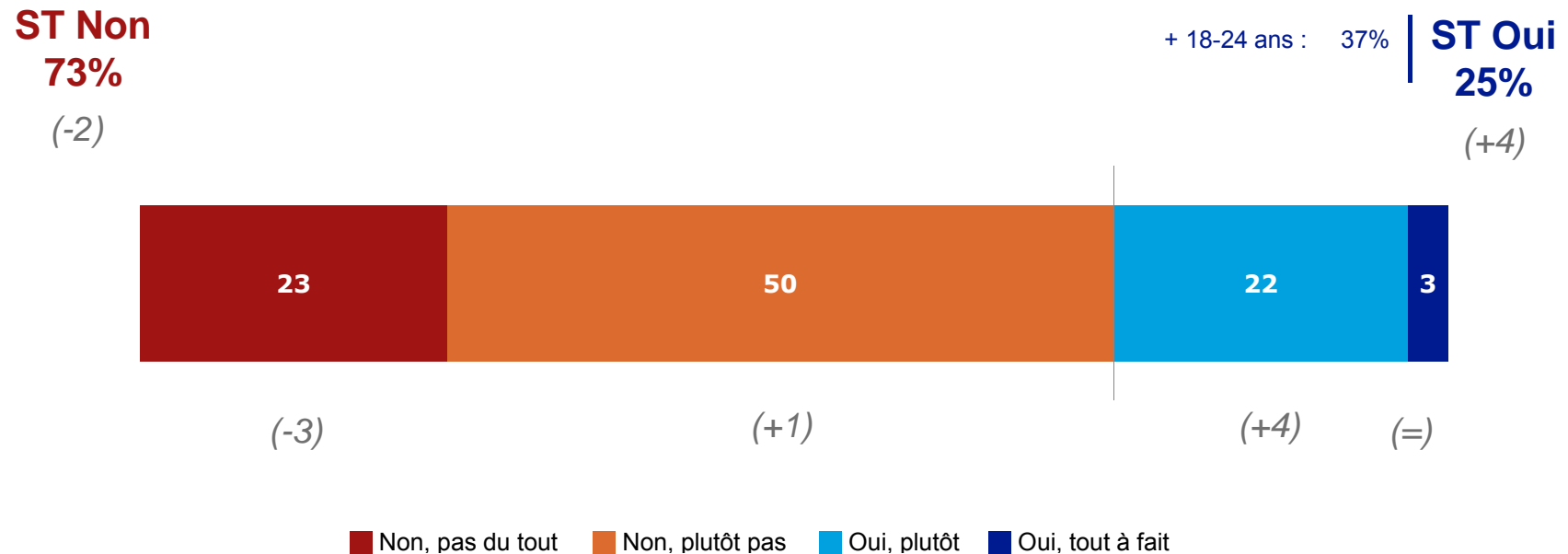
## Professions qui doivent faire le plus attention à ne pas créer de discriminations – Détail par région

*Selon vous, quelles sont les professions qui doivent le plus faire attention à ne pas créer de discriminations ? (Plusieurs réponses possibles)*

	Outre-Mer	La Réunion	Guyane	Mayotte
Les enseignants	68%	68%	72%	65%
Les recruteurs dans les entreprises	63%	63%	65%	65%
Les hommes et les femmes politiques	62%	65%	57%	53%
Les forces de l'ordre	62%	60%	67%	63%
Les bailleurs, les acteurs du logement	38%	35%	51%	35%
Autres	14%	15%	14%	14%

# Seul 1 Français sur 4 pense que chaque individu peut trouver sa place et s'accomplir dans la société actuelle. Les jeunes se montrent un petit peu plus optimistes

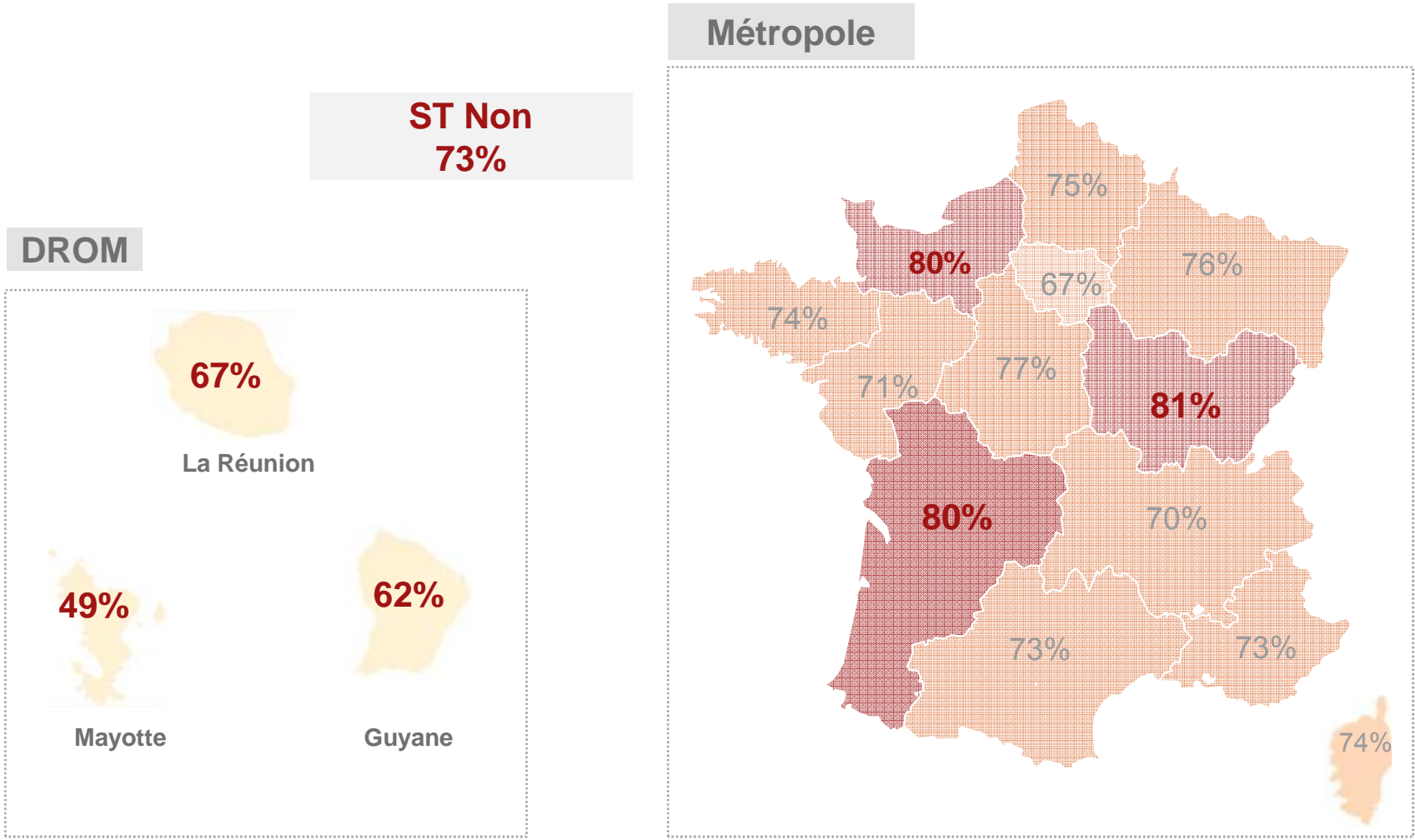
Pensez-vous qu'aujourd'hui dans notre société chaque individu a la possibilité de trouver la place qu'il mérite et de réaliser ce qu'il souhaite dans la vie ?



Sans opinion 2%

# Une lecture un peu moins pessimiste en Ile-de-France et dans les DROM

Pensez-vous qu'aujourd'hui dans notre société chaque individu a la possibilité de trouver la place qu'il mérite et de réaliser ce qu'il souhaite dans la vie ?



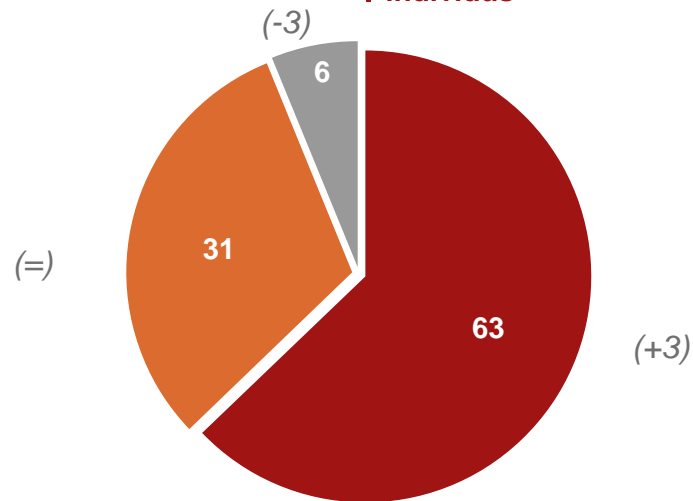
# Le principe d'égalité entre tous les individus l'emporte sur la notion de mérite... à condition que les spécificités de chacun soient considérées

Qu'est-ce qui est selon vous le plus important ?

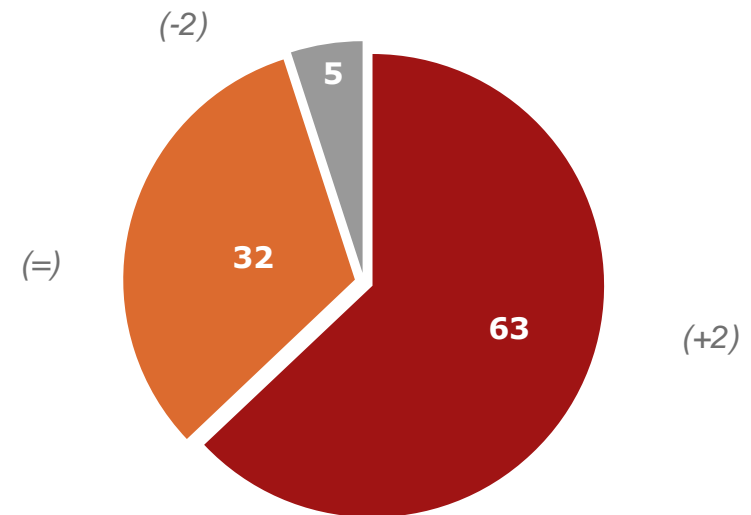
Qu'est-ce qui vous semble le plus important dans la société française aujourd'hui ?

+ Gauche : 79%  
+ Diplôme inférieur au bac : 72%

**Lutter au maximum contre les inégalités entre tous les individus**



**Prendre en compte les spécificités de chaque individu pour l'aider en fonction de ces spécificités**



**Accepter les inégalités entre les individus si celles-ci sont fondées sur le mérite**

+ Droite : 50%  
+ Cadres, prof. Intellect. : 44%

**Assurer l'égalité des droits entre tous les individus sans prendre en compte leurs spécificités**

## Egalité versus mérite – Détail par région

Qu'est-ce qui est selon vous le plus important ?

	Ensemble	Métropole	Bretagne	Normandie	Hauts de France	Grand Est	Bourgogne Franche Comte	Centre Val de Loire	Pays de la Loire	IDF	Nouvelle Aquitaine	Auvergne Rhône Alpes	Occitanie	PACA	Corse
Lutter au maximum contre les inégalités entre tous les individus	<b>63%</b>	63%	67%	69%	64%	60%	64%	58%	62%	62%	68%	58%	63%	60%	59%
Accepter les inégalités entre les individus si celles-ci sont fondées sur le mérite	<b>31%</b>	31%	27%	23%	27%	33%	28%	37%	33%	34%	29%	34%	30%	33%	38%
Sans opinion	<b>6%</b>	6%	6%	8%	9%	7%	8%	5%	5%	4%	4%	8%	7%	7%	3%

	Outre-Mer	La Réunion	Guyane	Mayotte
Lutter au maximum contre les inégalités entre tous les individus	<b>71%</b>	72%	71%	71%
Accepter les inégalités entre les individus si celles-ci sont fondées sur le mérite	<b>27%</b>	26%	29%	29%
Sans opinion	<b>1%</b>	2%	0%	0%



## Egalité versus mérite – Détail par région

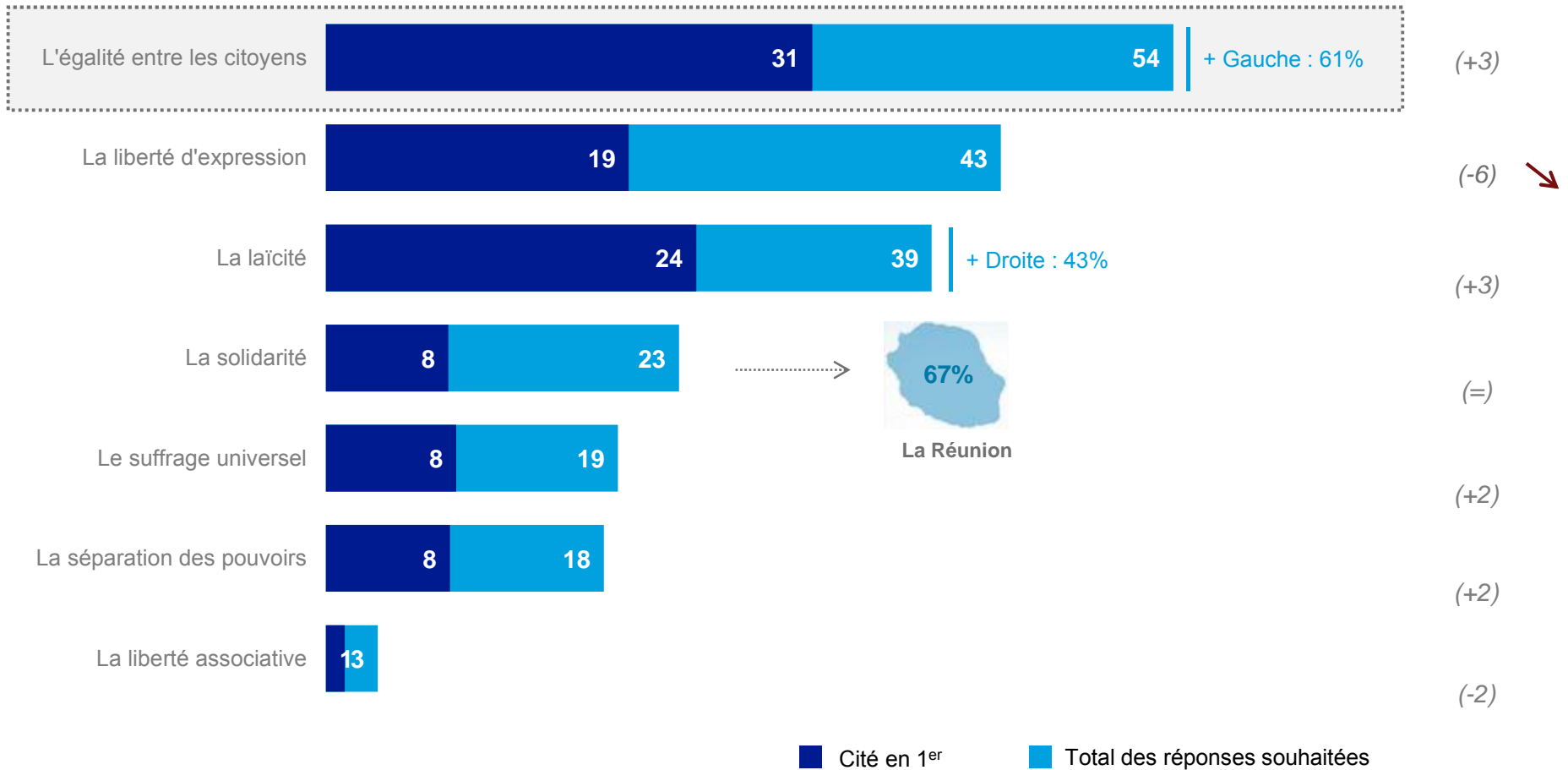
Qu'est-ce qui vous semble le plus important dans la société française aujourd'hui ?

	Ensemble	Métropole	Bretagne	Normandie	Hauts de France	Grand Est	Bourgogne Franche Comte	Centre Val de Loire	Pays de la Loire	IDF	Nouvelle Aquitaine	Auvergne Rhône Alpes	Occitanie	PACA	Corse
Prendre en compte les spécificités de chaque individu pour l'aider en fonction de ces spécificités	63%	63%	63%	64%	59%	62%	61%	56%	65%	57%	71%	68%	68%	65%	63%
Assurer l'égalité des droits entre tous les individus sans prendre en compte leurs spécificités	32%	32%	32%	30%	34%	34%	34%	38%	30%	39%	26%	27%	26%	31%	34%
Sans opinion	5%	5%	6%	6%	7%	4%	6%	6%	6%	4%	3%	6%	7%	4%	3%

	Outre-Mer	La Réunion	Guyane	Mayotte
Prendre en compte les spécificités de chaque individu pour l'aider en fonction de ces spécificités	56%	56%	59%	51%
Assurer l'égalité des droits entre tous les individus sans prendre en compte leurs spécificités	42%	42%	40%	48%
Sans opinion	2%	3%	1%	1%

# De fait, pour les Français, l'égalité est le premier des principes républicains

Parmi les principes républicains, quels sont selon vous les deux plus importants ?



## De fait, pour les Français l'égalité est le premier des principes républicains

Parmi les principes républicains, quels sont selon vous les deux plus importants ?

% Total réponses citées	Ensemble	Métropole	Bretagne	Normandie	Hauts de France	Grand Est	Bourgogne Franche Comté	Centre Val de Loire	Pays de la Loire	IDF	Nouvelle Aquitaine	Auvergne Rhône Alpes	Occitanie	PACA	Corse
L'égalité entre les citoyens	<b>54%</b>	55%	59%	54%	57%	57%	67%	52%	60%	51%	61%	47%	51%	54%	42%
La liberté d'expression	<b>43%</b>	43%	35%	49%	42%	44%	41%	47%	47%	41%	48%	41%	41%	45%	<b>49%</b>
La laïcité	<b>39%</b>	39%	39%	36%	33%	38%	35%	37%	30%	40%	32%	<b>49%</b>	<b>46%</b>	41%	32%
La solidarité	<b>23%</b>	22%	29%	18%	22%	24%	22%	22%	28%	22%	19%	20%	26%	18%	21%
Le suffrage universel	<b>19%</b>	19%	19%	20%	21%	15%	15%	22%	18%	20%	17%	20%	14%	19%	28%
La séparation des pouvoirs	<b>18%</b>	18%	12%	18%	20%	18%	14%	15%	10%	21%	17%	20%	18%	18%	20%
La liberté associative	<b>3%</b>	3%	4%	2%	4%	4%	4%	2%	7%	3%	4%	2%	3%	2%	2%

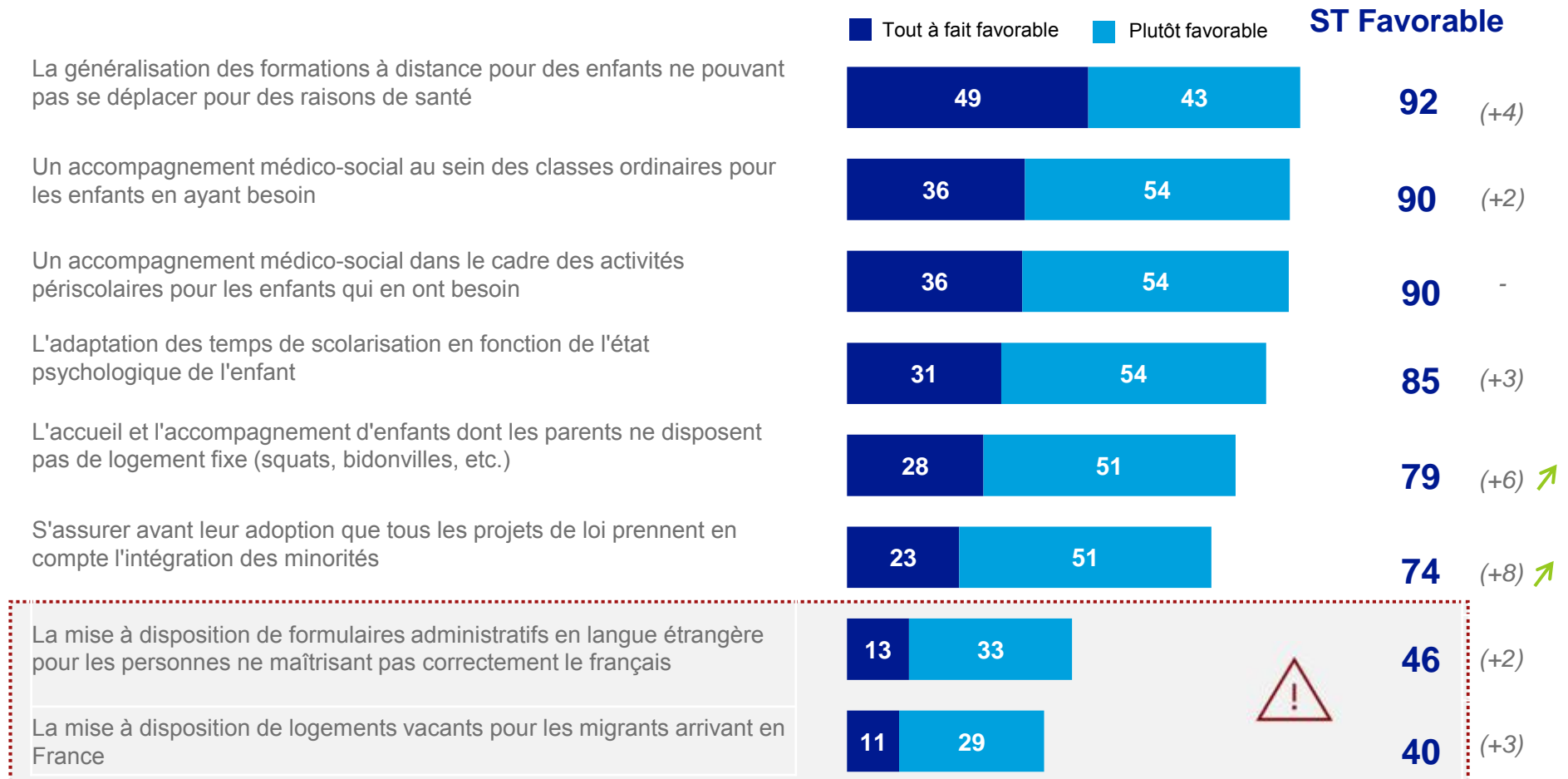
## Dans les DROM, la solidarité est davantage perçue comme importante qu'en Métropole

*Parmi les principes républicains, quels sont selon vous les deux plus importants ?*

% Total réponses citées	Outre-Mer	La Réunion	Guyane	Mayotte
L'égalité entre les citoyens	51%	53%	54%	42%
La liberté d'expression	48%	47%	52%	49%
La solidarité	32%	34%	30%	24%
La laïcité	24%	21%	26%	39%
Le suffrage universel	19%	20%	16%	16%
La séparation des pouvoirs	18%	17%	17%	20%
La liberté associative	7%	7%	5%	8%

# Les mesures de lutte contre les inégalités sont massivement plébiscitées à l'exception de la mise à disposition de documents administratifs en langue étrangère et de logements vacants pour les migrants

Etes-vous tout à fait favorable, plutôt favorable, plutôt défavorable, tout à fait défavorable à l'égard des pratiques suivantes ?



## Opinion sur les mesures de lutte contre les inégalités – Détail par région

Etes-vous tout à fait favorable, plutôt favorable, plutôt défavorable, tout à fait défavorable à l'égard des pratiques suivantes ?

% ST Favorable	Ensemble	Métropole	Bretagne	Normandie	Hauts de France	Grand Est	Bourgogne Franche Comté	Centre Val de Loire	Pays de la Loire	IDF	Nouvelle Aquitaine	Auvergne Rhône Alpes	Occitanie	PACA	Corse
La généralisation des formations à distance pour des enfants ne pouvant pas se déplacer pour des raisons de santé	92%	92%	92%	95%	89%	92%	93%	90%	92%	92%	93%	90%	92%	90%	99%
Un accompagnement médico-social dans le cadre des activités périscolaires pour les enfants qui en ont besoin	90%	90%	92%	94%	92%	89%	89%	89%	91%	87%	88%	90%	93%	86%	95%
Un accompagnement médico-social au sein des classes ordinaires pour les enfants en ayant besoin	90%	90%	95%	91%	90%	88%	92%	89%	90%	88%	90%	89%	91%	87%	97%
L'adaptation des temps de scolarisation en fonction de l'état psychologique de l'enfant	85%	85%	93%	87%	83%	83%	86%	85%	87%	84%	86%	83%	86%	81%	87%
L'accueil et l'accompagnement d'enfants dont les parents ne disposent pas de logement fixe (squats, bidonvilles, etc.)	79%	79%	88%	81%	80%	77%	81%	78%	85%	77%	79%	77%	79%	72%	84%
S'assurer avant leur adoption que tous les projets de loi prennent en compte l'intégration des minorités	74%	74%	78%	79%	75%	71%	77%	72%	80%	69%	73%	76%	77%	70%	80%
La mise à disposition de formulaires administratifs en langue étrangère pour les personnes ne maîtrisant pas correctement le français	46%	45%	52%	40%	51%	42%	47%	49%	48%	45%	50%	42%	44%	38%	57%
La mise à disposition de logements vacants pour les migrants arrivant en France	40%	40%	51%	41%	38%	39%	41%	40%	44%	38%	44%	39%	41%	31%	43%

## Dans les DROM, la mise à disposition de formulaires administratifs en langue étrangère pour les personnes ne maîtrisant pas correctement le français est favorablement accueillie

*Etes-vous tout à fait favorable, plutôt favorable, plutôt défavorable, tout à fait défavorable à l'égard des pratiques suivantes ?*

% ST Favorable	Outre-Mer	La Réunion	Guyane	Mayotte
Un accompagnement médico-social dans le cadre des activités périscolaires pour les enfants qui en ont besoin	97%	97%	96%	97%
Un accompagnement médico-social au sein des classes ordinaires pour les enfants en ayant besoin	95%	94%	95%	96%
La généralisation des formations à distance pour des enfants ne pouvant pas se déplacer pour des raisons de santé	95%	95%	93%	96%
L'adaptation des temps de scolarisation en fonction de l'état psychologique de l'enfant	94%	95%	93%	91%
L'accueil et l'accompagnement d'enfants dont les parents ne disposent pas de logement fixe (squats, bidonvilles, etc.)	91%	92%	88%	87%
S'assurer avant leur adoption que tous les projets de loi prennent en compte l'intégration des minorités	86%	85%	85%	90%
La mise à disposition de formulaires administratifs en langue étrangère pour les personnes ne maîtrisant pas correctement le français	75%	76%	75%	72%
La mise à disposition de logements vacants pour les migrants arrivant en France	55%	55%	51%	62%

# La mise à disposition de logements vacants pour les migrants fait ressortir de très forts clivages régionaux et politiques

*ST Favorable*

## CLIVAGES REGIONAUX



Mayotte  
+22



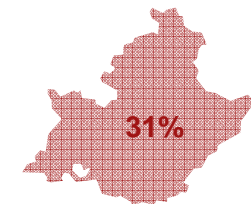
La Réunion  
+15



Guyane  
+11

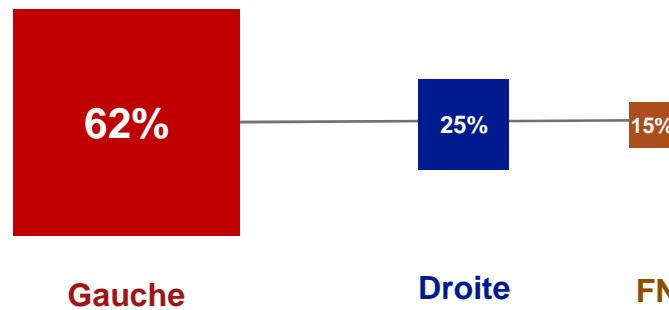


Bretagne  
+11



PACA  
-9

## CLIVAGES POLITIQUES

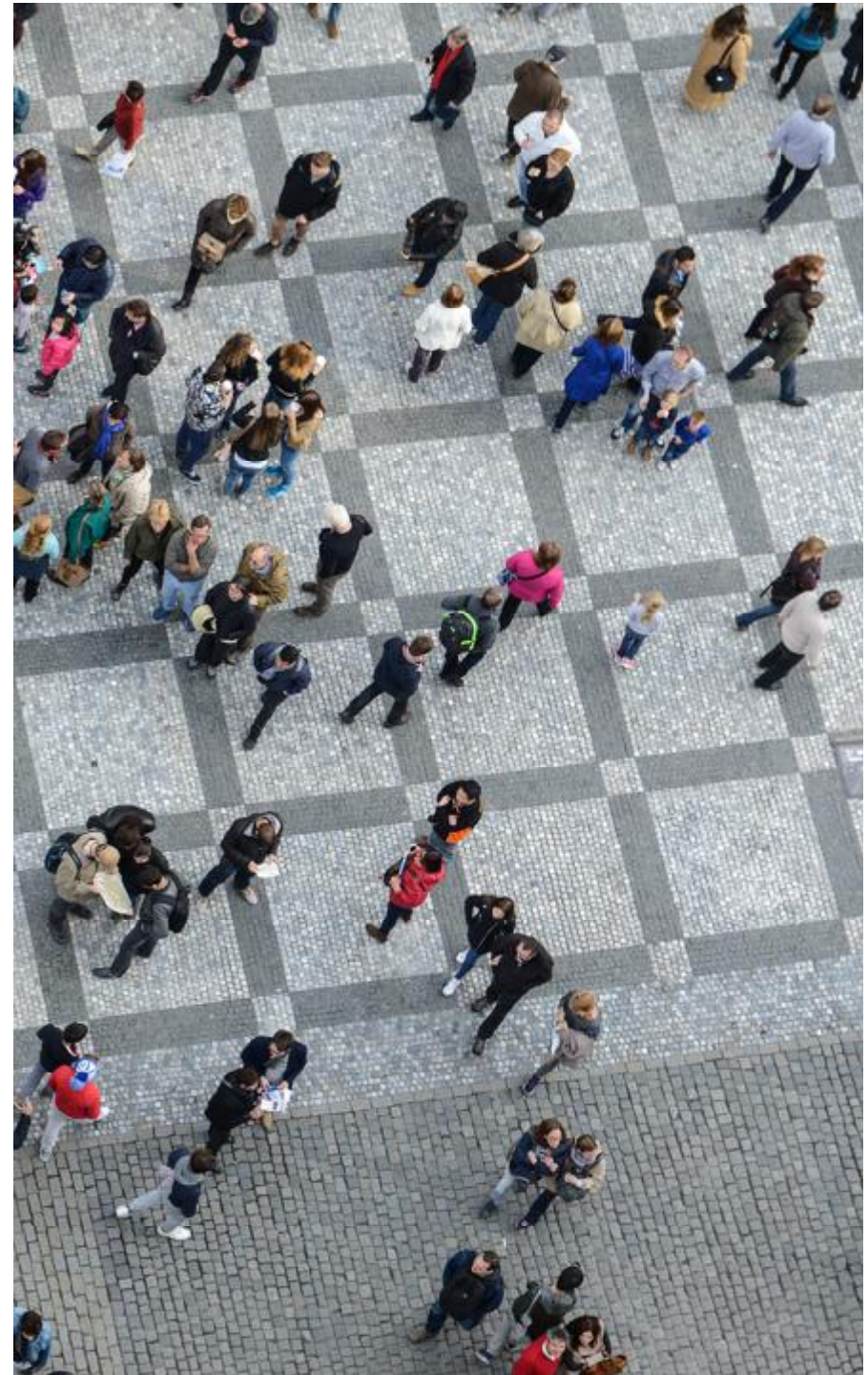


Ensemble : ST Favorable à la mise à disposition de logements vacants pour les migrants : 40%



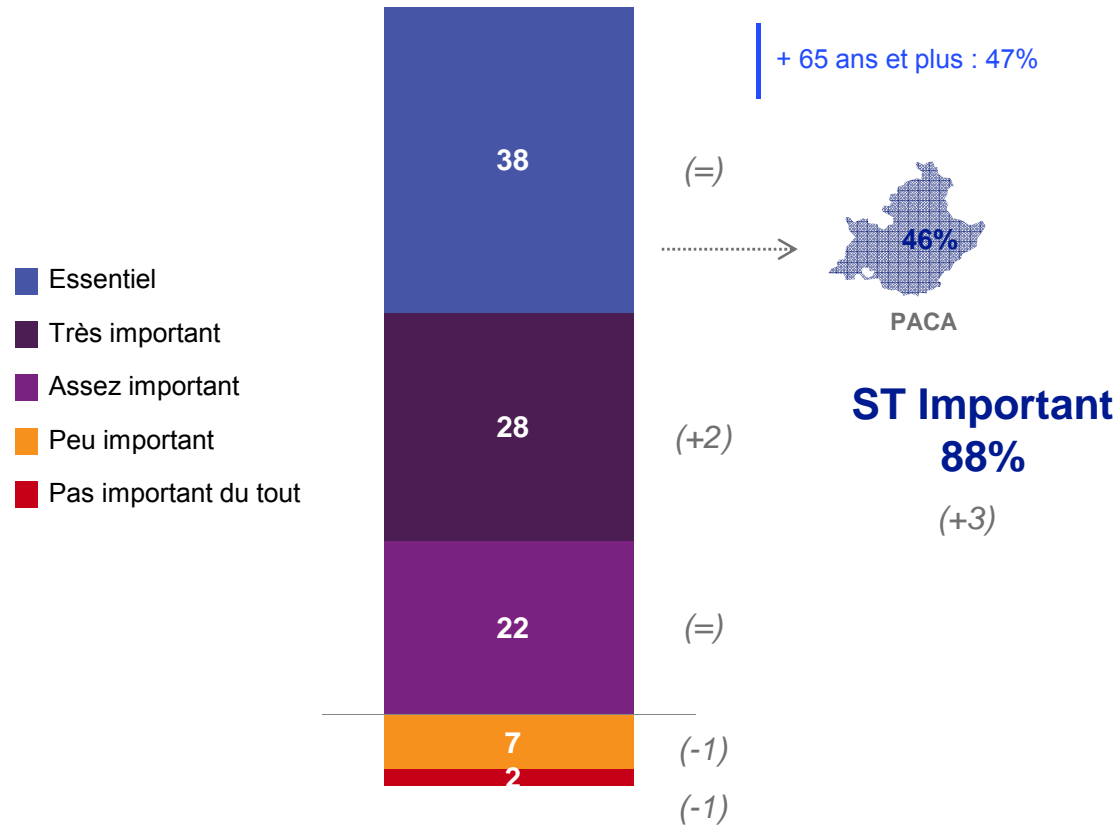
# 3

**Si la demande d'égalité rassemble, la société est traversée par de forts clivages sur la laïcité et les questions identitaires**



# Plus de 8 Français sur 10 jugent que la laïcité est un principe important pour l'identité de la France

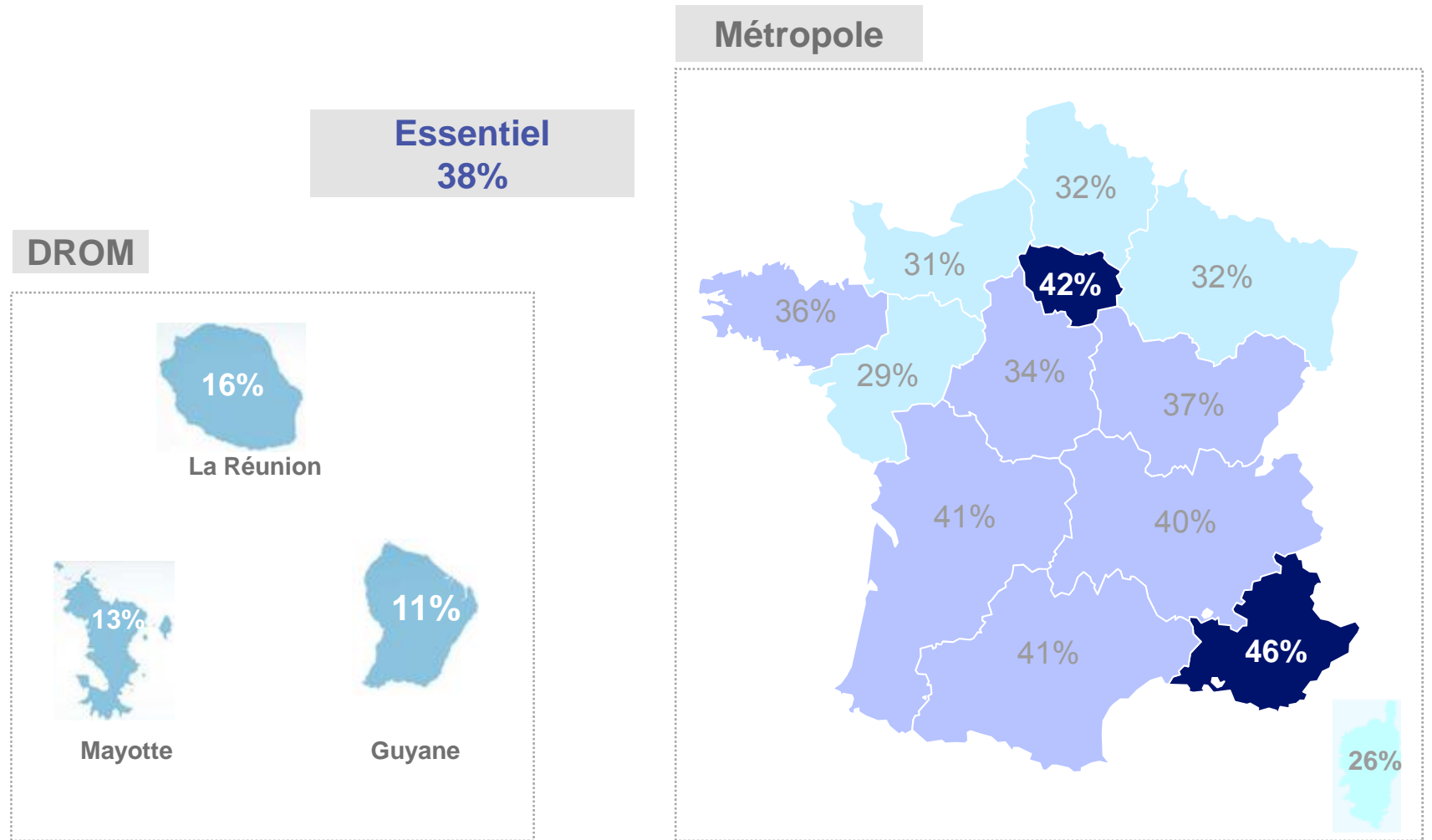
La laïcité est-elle selon vous un élément essentiel, très important, assez important, peu important ou pas du tout important pour l'identité de la France ?



Sans opinion 3%

# Laïcité et identité française : une lecture territoriale

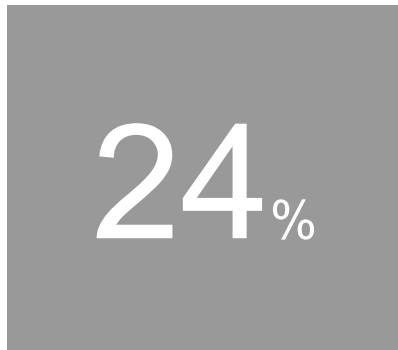
La laïcité est-elle selon vous un élément essentiel, très important, assez important, peu important ou pas du tout important pour l'identité de la France ?



# Ceci étant, les contours et la définition de la laïcité sont interprétés très diversement

Pour vous, la laïcité c'est avant tout...

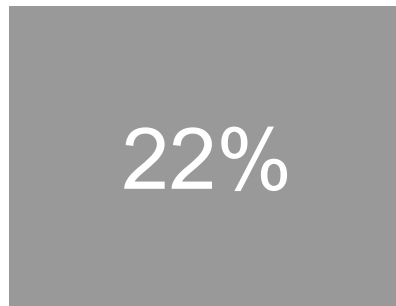
**Assurer l'égalité** entre tous les citoyens français sans distinction de religion



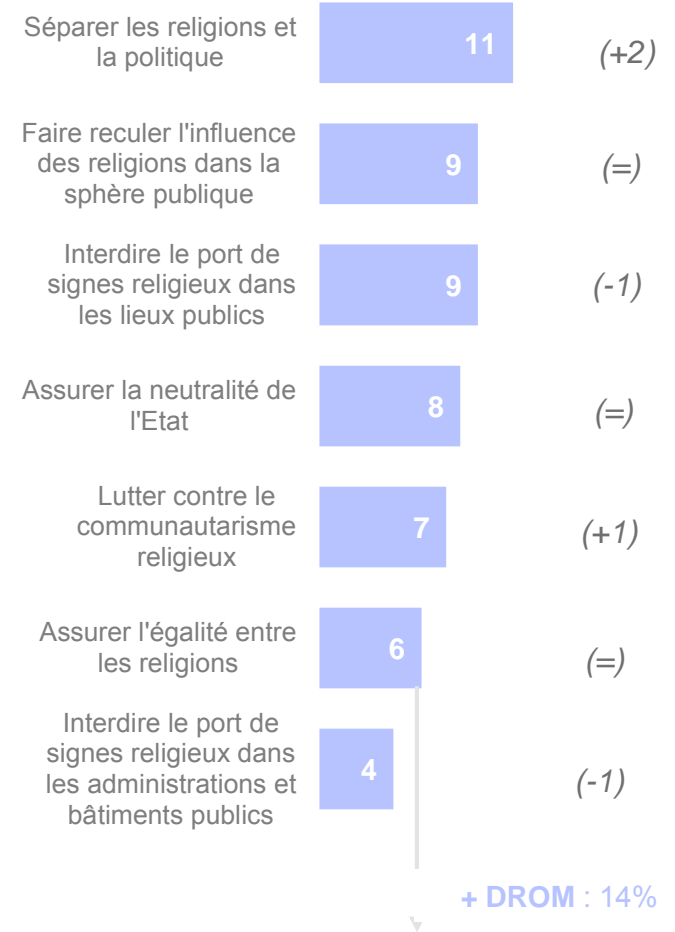
(+2)

+ Gauche : 29%

**Permettre la liberté** de culte et de conscience (croire ou ne pas croire)



(+1)



## Définition de la laïcité – Détail par région

*Pour vous, la laïcité c'est avant tout...*

	Ensemble	Métropole	Bretagne	Normandie	Hauts de France	Grand Est	Bourgogne Franche Comté	Centre Val de Loire	Pays de la Loire	IDF	Nouvelle Aquitaine	Auvergne Rhône Alpes	Occitanie	PACA	Corse
Assurer l'égalité entre tous les citoyens français sans distinction de religion	<b>24%</b>	23%	25%	27%	24%	27%	23%	26%	29%	23%	21%	23%	19%	22%	16%
Permettre la liberté de culte et de conscience (croire ou ne pas croire)	<b>22%</b>	22%	23%	20%	23%	26%	18%	17%	26%	20%	24%	23%	19%	21%	29%
Séparer les religions et la politique	<b>11%</b>	12%	10%	6%	8%	13%	8%	11%	10%	13%	12%	13%	12%	15%	11%
Faire reculer l'influence des religions dans la sphère publique	<b>9%</b>	9%	7%	6%	7%	7%	5%	9%	5%	12%	13%	9%	11%	12%	3%
Interdire le port de signes religieux dans les lieux publics	<b>9%</b>	9%	9%	13%	10%	9%	16%	11%	10%	8%	6%	8%	9%	7%	15%
Assurer la neutralité de l'Etat	<b>8%</b>	8%	9%	8%	11%	5%	7%	7%	9%	8%	9%	7%	12%	6%	2%
Lutter contre le communautarisme religieux	<b>7%</b>	7%	9%	10%	6%	6%	7%	9%	5%	7%	8%	8%	9%	7%	7%
Assurer l'égalité entre les religions	<b>6%</b>	6%	4%	4%	7%	5%	9%	5%	3%	7%	5%	5%	6%	5%	8%
Interdire le port de signes religieux dans les administrations et bâtiments publics	<b>4%</b>	4%	5%	5%	4%	2%	8%	5%	3%	3%	4%	5%	4%	6%	5%

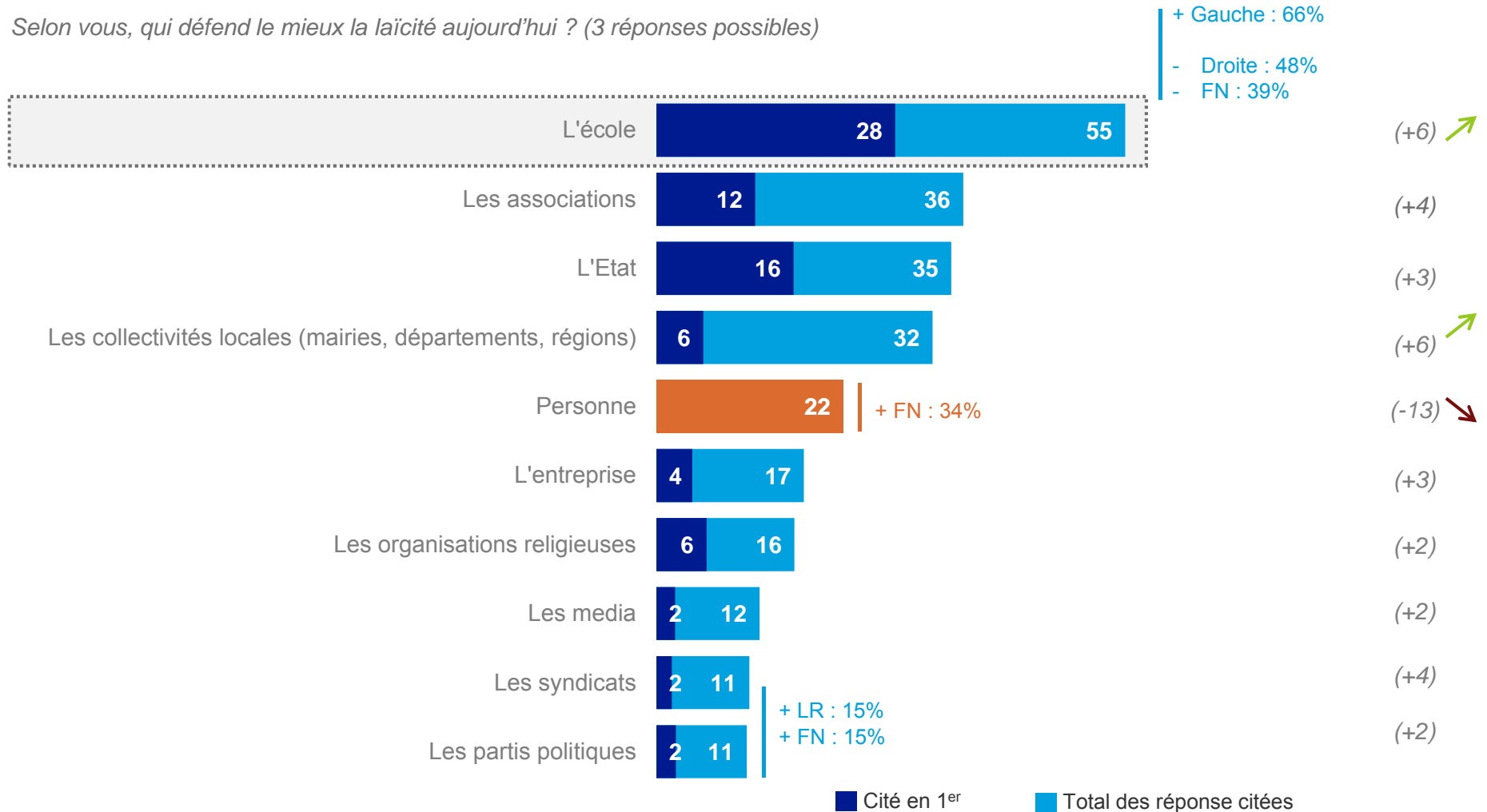
## Définition de la laïcité – Détail par région

*Pour vous, la laïcité c'est avant tout...*

	Outre-Mer	La Réunion	Guyane	Mayotte
Assurer l'égalité entre tous les citoyens français sans distinction de religion	30%	30%	32%	27%
Permettre la liberté de culte et de conscience (croire ou ne pas croire)	23%	24%	22%	19%
Assurer l'égalité entre les religions	14%	16%	8%	15%
Séparer les religions et la politique	9%	7%	13%	13%
Interdire le port de signes religieux dans les lieux publics	8%	8%	8%	5%
Assurer la neutralité de l'Etat	5%	4%	6%	7%
Interdire le port de signes religieux dans les administrations et bâtiments publics	4%	3%	7%	7%
Lutter contre le communautarisme religieux	4%	5%	1%	3%
Faire reculer l'influence des religions dans la sphère publique	1%	1%	1%	0%

# L'école est toujours (et davantage) perçue comme l'acteur défendant le mieux la laïcité dans un contexte où la laïcité a été au cœur de nombreux débats. L'idée que personne ne la défend, cependant, recule

Selon vous, qui défend le mieux la laïcité aujourd'hui ? (3 réponses possibles)



## Défenseurs de la laïcité – Détail par région

Selon vous, qui défend le mieux la laïcité aujourd'hui ? (3 réponses possibles)

	Ensemble	Métropole	Bretagne	Normandie	Hauts de France	Grand Est	Bourgogne Franche Comte	Centre Val de Loire	Pays de la Loire	IDF	Nouvelle Aquitaine	Auvergne Rhône Alpes	Occitanie	PACA	Corse
L'école	55%	55%	62%	54%	53%	53%	59%	51%	51%	60%	56%	49%	53%	58%	35%
Les associations	36%	36%	43%	42%	45%	34%	41%	33%	40%	36%	32%	33%	33%	31%	25%
L'Etat	35%	35%	29%	30%	28%	37%	33%	35%	34%	39%	36%	36%	34%	37%	33%
Les collectivités locales (mairies, départements, régions)	32%	33%	37%	36%	21%	34%	39%	27%	33%	33%	35%	34%	32%	33%	21%
Personne	22%	22%	20%	19%	23%	24%	19%	25%	22%	18%	21%	26%	25%	23%	42%
L'entreprise	17%	17%	18%	16%	16%	16%	16%	20%	12%	18%	23%	16%	18%	20%	4%
Les organisations religieuses	16%	16%	16%	19%	21%	16%	18%	16%	21%	16%	10%	15%	15%	14%	8%
Les media	12%	12%	9%	15%	11%	12%	8%	14%	9%	14%	15%	13%	11%	10%	7%
Les syndicats	11%	11%	11%	12%	13%	11%	10%	8%	10%	12%	11%	9%	11%	9%	11%
Les partis politiques	11%	11%	7%	12%	12%	8%	8%	11%	13%	10%	8%	12%	13%	12%	11%



## Défenseurs de la laïcité – Détail par région

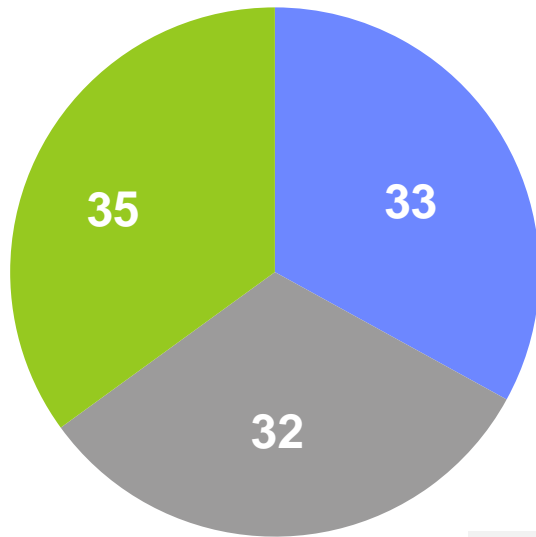
*Selon vous, qui défend le mieux la laïcité aujourd'hui ? (3 réponses possibles)*

	Outre-Mer	La Réunion	Guyane	Mayotte
L'école	49%	48%	48%	53%
Les associations	36%	36%	35%	36%
L'Etat	33%	32%	34%	35%
Personne	25%	26%	28%	17%
Les organisations religieuses	25%	27%	13%	27%
Les collectivités locales (mairies, départements, régions)	18%	17%	16%	22%
Les media	16%	17%	13%	15%
Les partis politiques	11%	10%	9%	15%
Les syndicats	10%	9%	13%	12%
L'entreprise	8%	7%	10%	13%

# Si l'identité de la France d'aujourd'hui partage les Français, une majorité de Français souhaite toutefois que celle-ci soit celle d'un pays laïque

## CONSTAT

Parmi les 3 propositions suivantes, laquelle correspond, selon vous, le mieux à l'identité de la France aujourd'hui ?



Un pays multiconfessionnel (avec plusieurs religions)

Un pays d'origine chrétienne

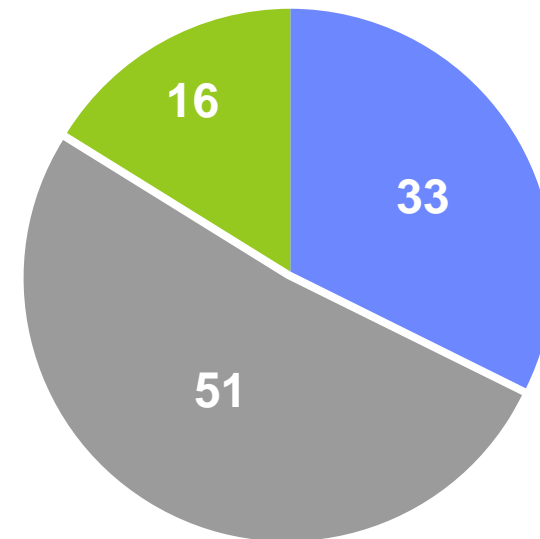
Un pays laïque



Le constat d'une société multiconfessionnelle qui ne correspond pas, pour une très large majorité à l'identité souhaitée de la France

## SOUHAIT

Et personnellement, souhaitez-vous que l'identité de la France soit celle ...



# Un clivage générationnel très fort sur le constat de l'identité religieuse de la France mais le souhait d'un pays laïque rassemble

## CONSTAT

## SOUHAIT

Parmi les 3 propositions suivantes, laquelle correspond, selon vous, le mieux à l'identité de la France aujourd'hui ?

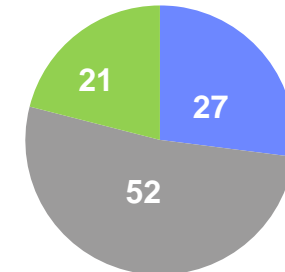
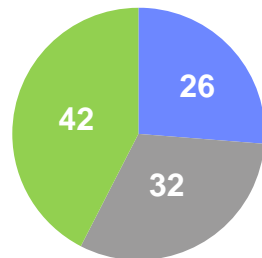
Et personnellement, souhaitez-vous que l'identité de la France soit celle ...

Un pays multiconfessionnel  
(avec plusieurs religions)

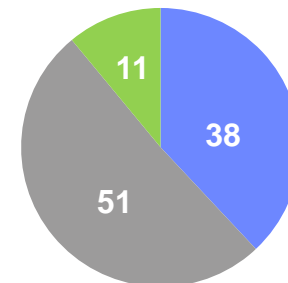
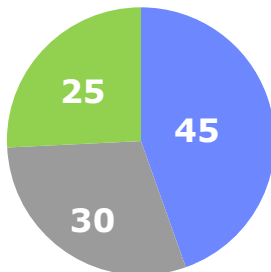
Un pays d'origine  
chrétienne

Un pays laïque

Moins de 35 ans



65 ans et plus



# Un clivage qui est également politique

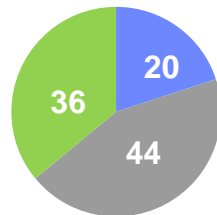
## CONSTAT

## SOUHAIT

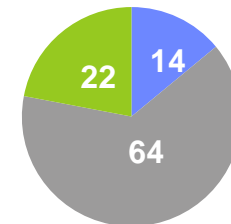
Parmi les 3 propositions suivantes, laquelle correspond, selon vous, le mieux à l'identité de la France aujourd'hui ?

Et personnellement, **souhaitez-vous que l'identité de la France soit celle ...**

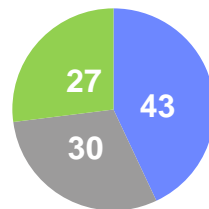
Gauche



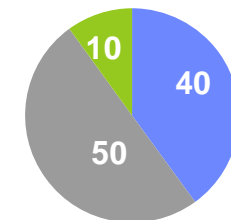
Un **pays multiconfessionnel**  
(avec plusieurs religions)



Droite hors FN

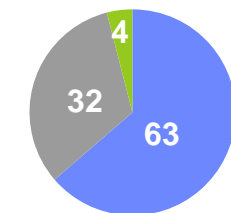
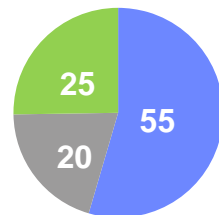


Un **pays d'origine chrétienne**



Un **pays laïque**

FN



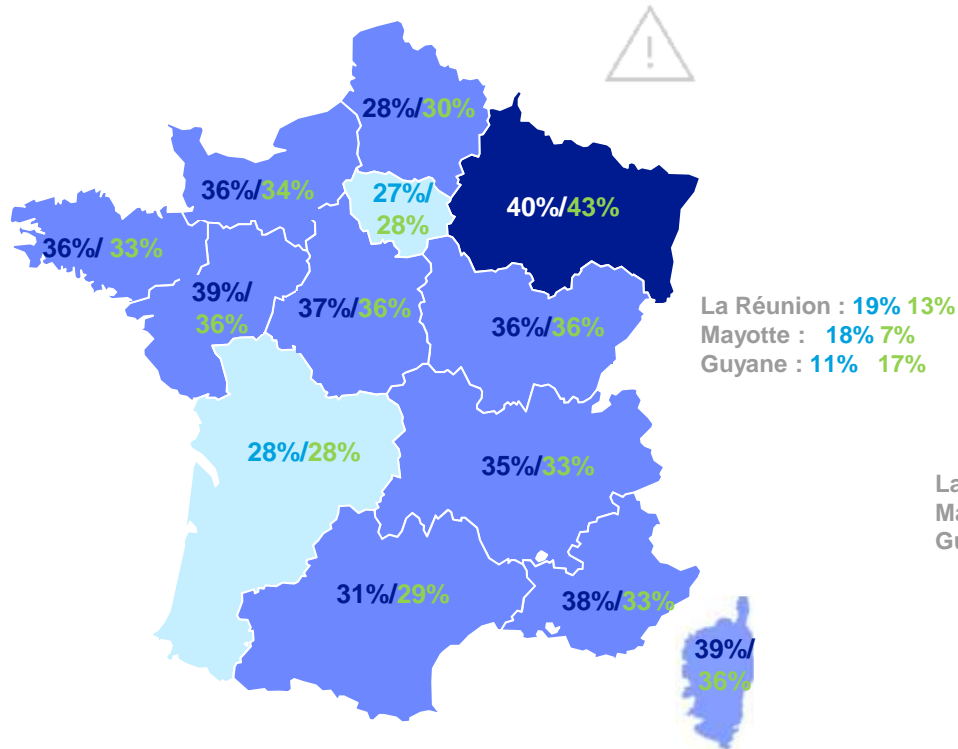
# L'identité de la France : une lecture territoriale

Parmi les 3 propositions suivantes, laquelle correspond, selon vous, le mieux à l'identité de la France aujourd'hui ?  
Et personnellement, souhaitez-vous que l'identité de la France soit celle ...

C'est un **pays d'origine chrétienne**

France entière :

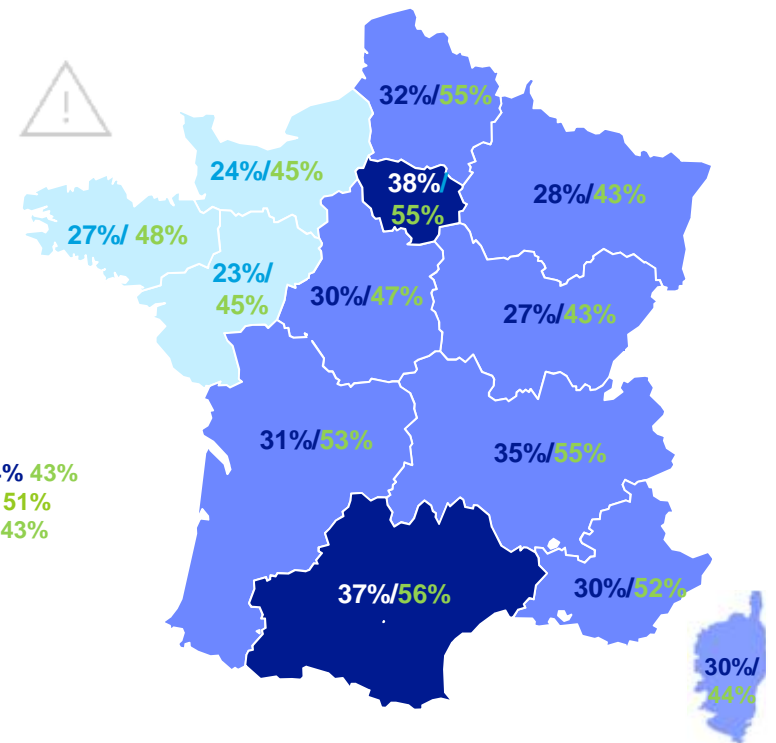
**Constat 33%** / **Souhait 32%**



C'est un **pays laïque**

France entière :

**Constat 32%** / **Souhait 51%**

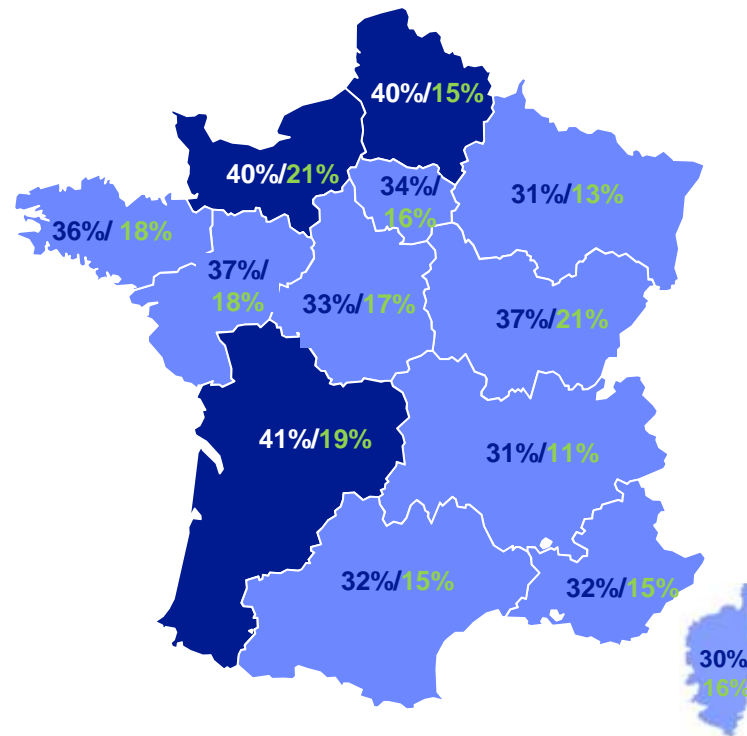


# L'identité de la France : une lecture territoriale

Parmi les 3 propositions suivantes, laquelle correspond, selon vous, le mieux à l'identité de la France aujourd'hui ?  
Et personnellement, souhaitez-vous que l'identité de la France soit celle ...

## Un pays multiconfessionnel (avec plusieurs religions)

France entière : 35% - 16%



La Réunion : 46% 43%  
Mayotte : 46% 39%  
Guyane : 55% 36%

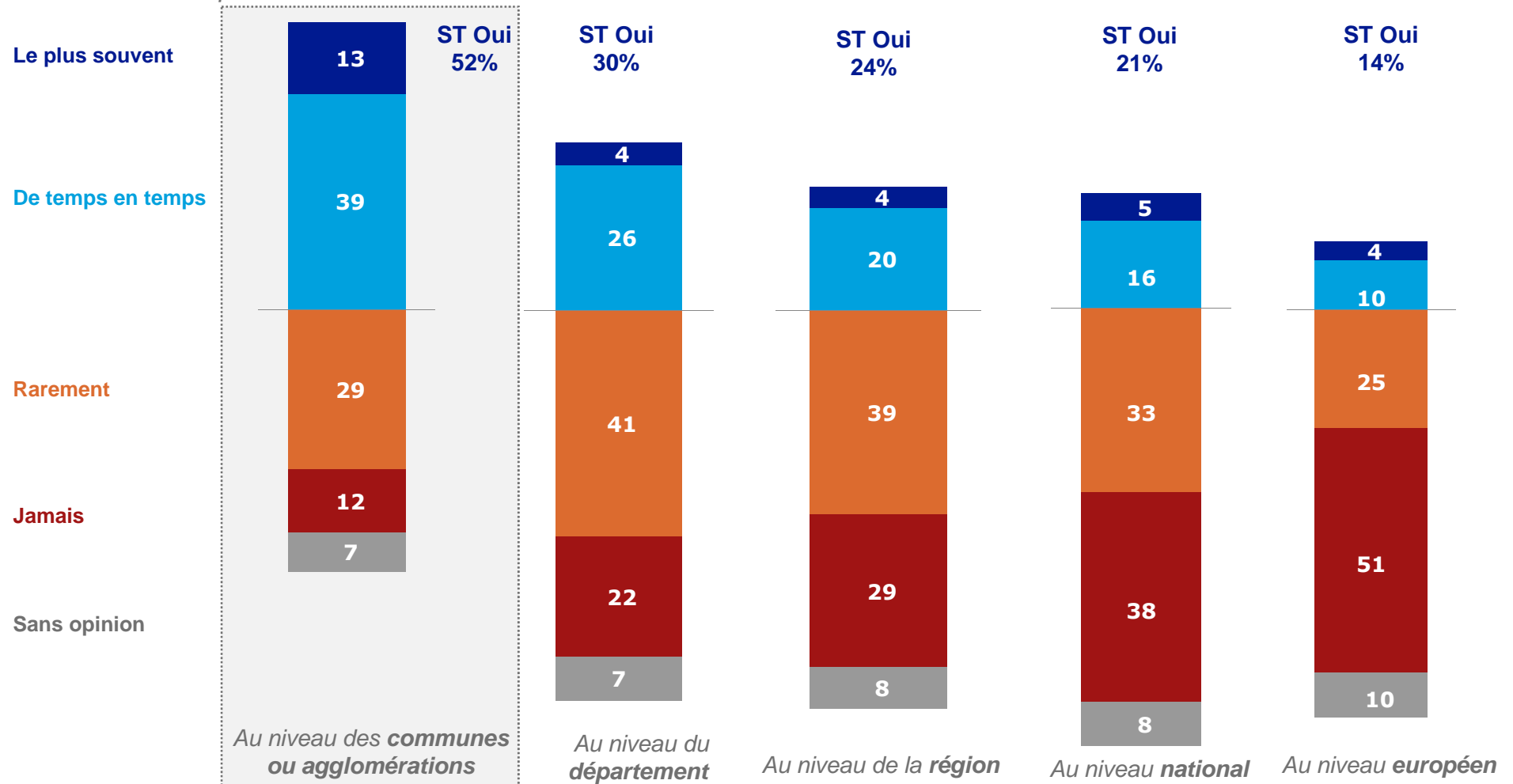
# 4

## Citoyenneté et engagement



# Des citoyens, qui à l'exception de l'échelon communal, ne se sentent pas écoutés dans le processus de décision publique ...

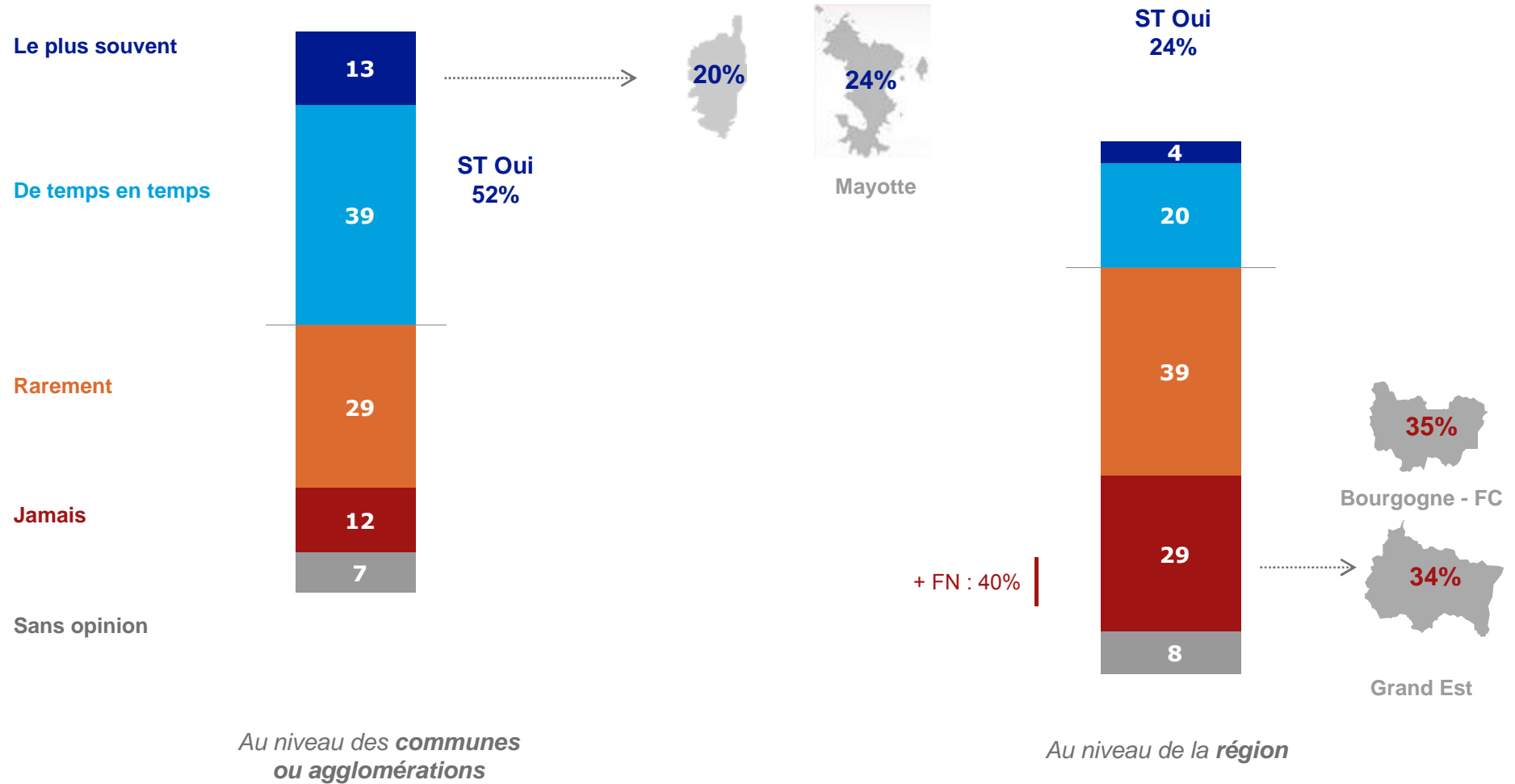
Aujourd'hui, les citoyens peuvent-ils faire entendre leur point de vue dans le processus de décision publique lorsque ces décisions sont prises :





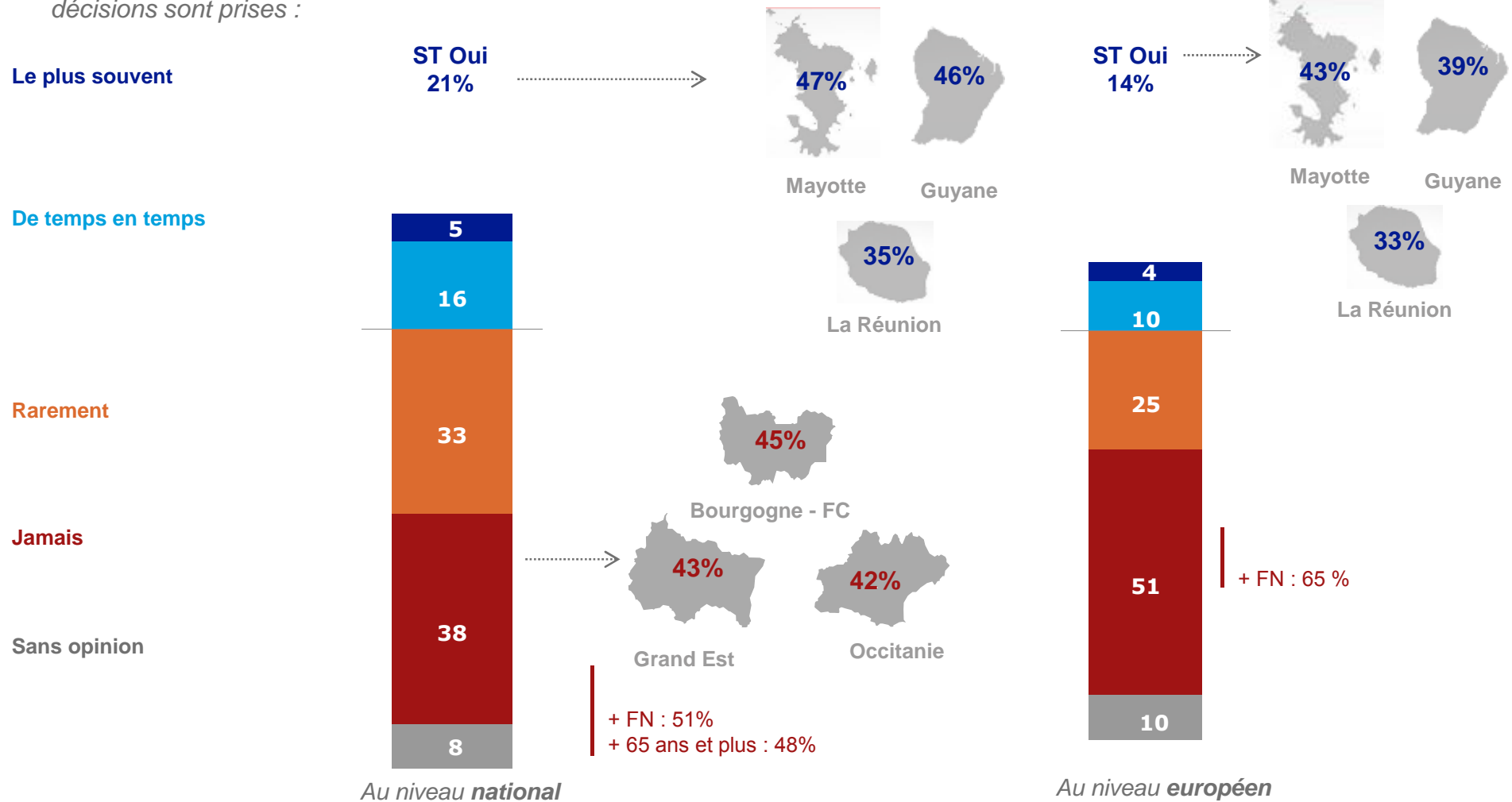
# Le sentiment de pouvoir faire entendre son point de vue dans le processus de décision publique : une lecture territoriale

Aujourd'hui, les citoyens peuvent-ils faire **entendre leur point de vue dans le processus de décision publique** lorsque ces décisions sont prises :



# Le sentiment de pouvoir faire entendre son point de vue dans le processus de décision publique : une lecture territoriale

Aujourd'hui, les citoyens peuvent-ils faire entendre leur point de vue dans le processus de décision publique lorsque ces décisions sont prises :



# Un appréciation souvent critique de l'impact de la fusion des régions

D'après-vous, la réforme des collectivités locales et la fusion de certaines régions vont-t-elles avoir des conséquences positives ou négatives sur ....

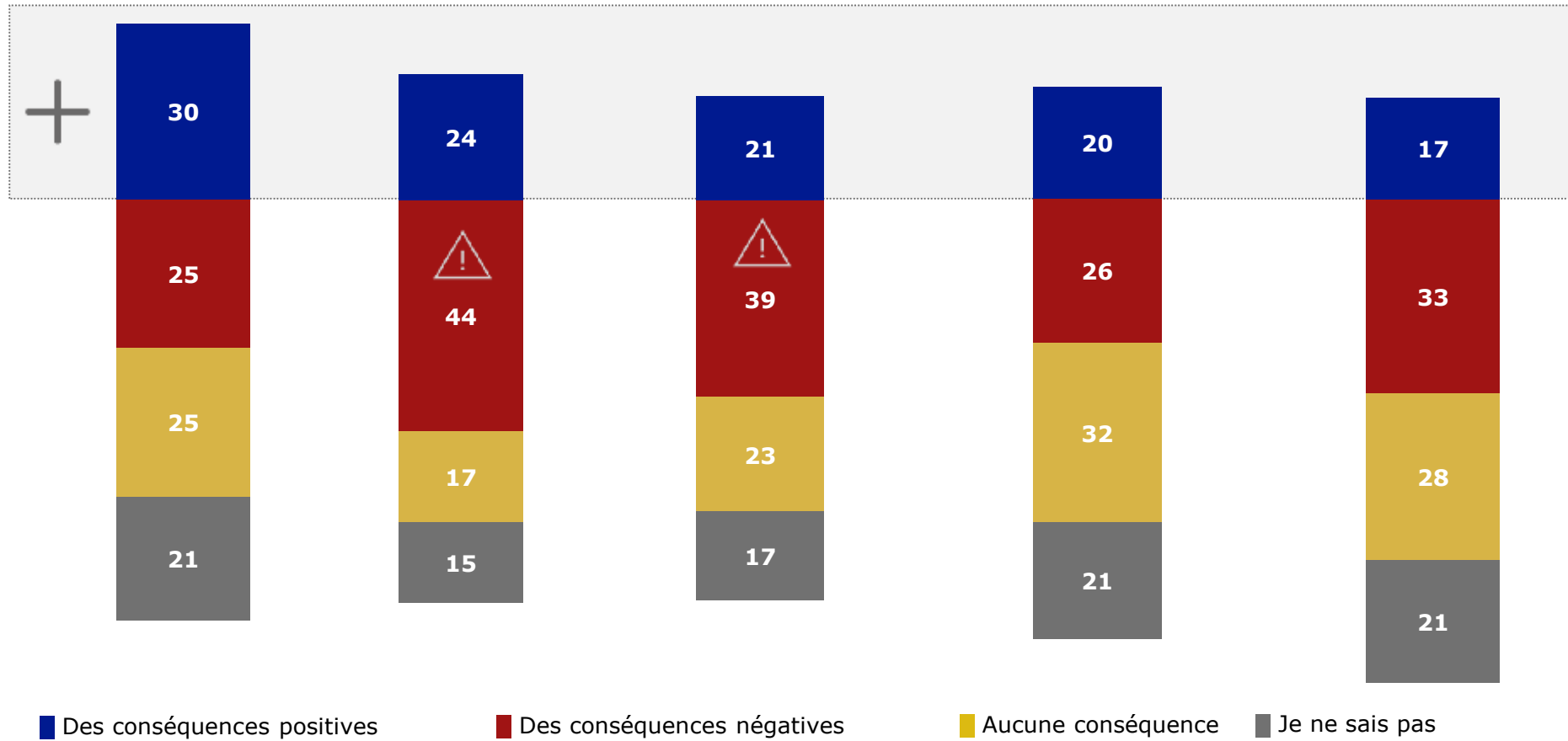
La formation, l'apprentissage et l'alternance

Les dépenses publiques

La capacité du territoire à tenir compte des besoins des populations locales

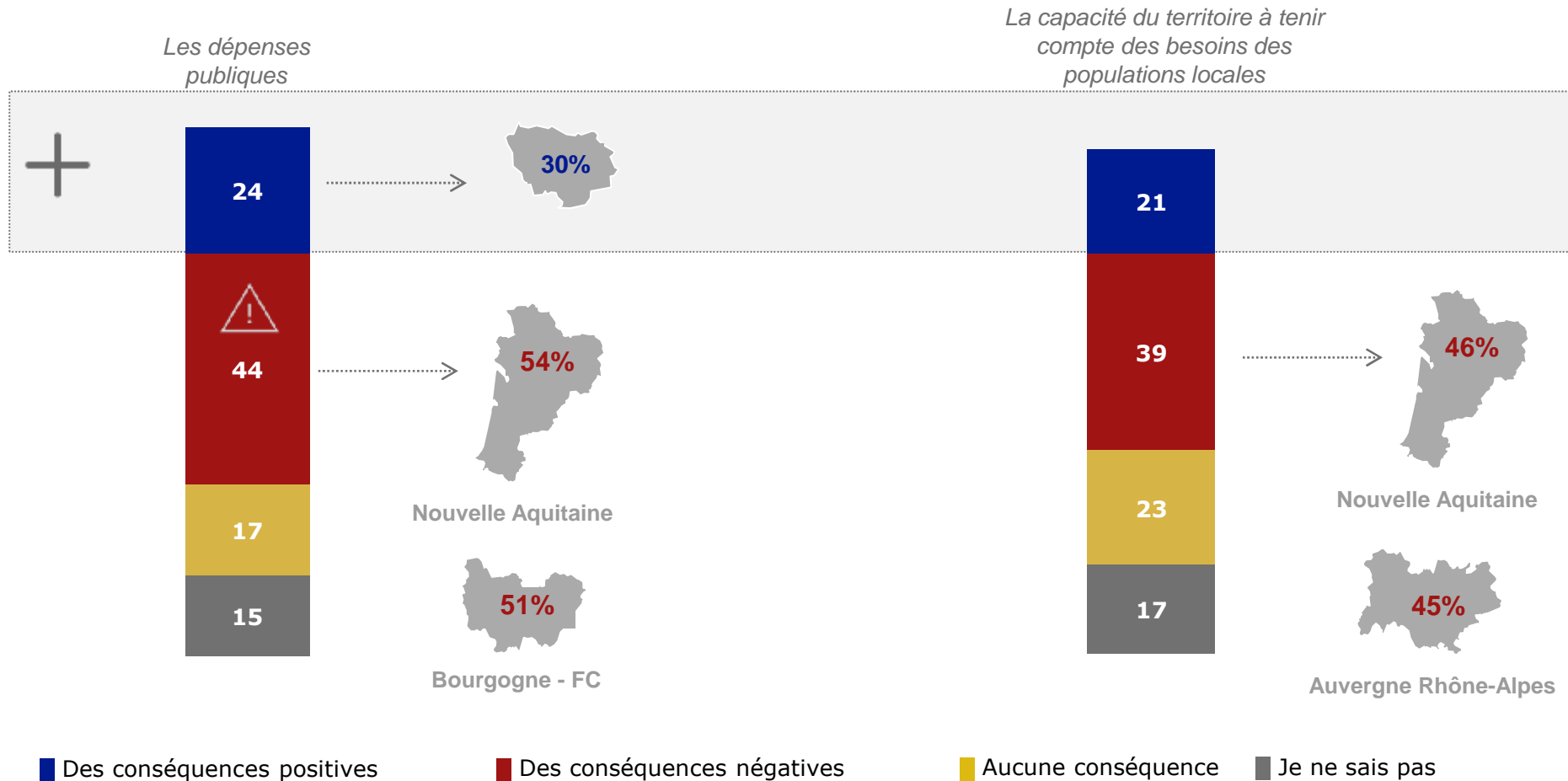
La politique à l'égard de la jeunesse

La politique de soutien à l'égard des associations



# Une appréciation critique et territorialisée de l'impact de la fusion des régions centrée sur les dépenses publiques et la capacité du territoire à tenir compte des besoins des populations locales

D'après-vous, la réforme des collectivités locales et la fusion de certaines régions vont-elles avoir des conséquences positives ou négatives sur ....



## Des français peu prompts à s'engager pour une cause au cours des derniers mois

Au cours des dernières années, avez-vous ressenti le besoin de vous engager pour une cause ? Si oui laquelle ? (Question ouverte)

A ceux qui ont ressenti, au cours des dernières années, le besoin de s'engager pour une cause, soit 21% de l'échantillon : Et selon vous quelle serait la manière la plus efficace de défendre cette cause ?

21%

... des Français ont ressenti, au cours des dernières années, le besoin de s'engager pour une cause



La manière la PLUS EFFICACE pour défendre cette cause :



- + Gauche : 33%
- + Diplômé du supérieur : 26%
- + 65 ans et plus : 24%

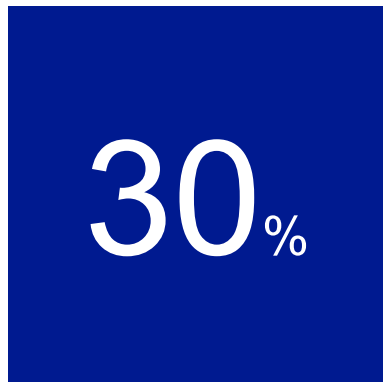
Etre **bénévole** dans une association **32%**

**Voter** **13%**

Adhérer à une **association** **12%**

# Des Français qui souhaitent avant tout s'engager avant tout contre les inégalités et les discriminations, puis dans une moindre mesure contre la maladie et la cause animale

Au cours des dernières années, avez-vous ressenti le besoin de vous engager pour une cause ? Si oui laquelle ? (Question ouverte)



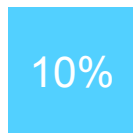
## Lutte contre les INÉGALITÉS, pour les Droits de l'homme

Aide aux <b>plus démunis</b> / aux <b>SDF</b>	7%
Aide à l' <b>éducation</b> / Aider les jeunes en <b>échec scolaire</b>	5%
Lutte contre les <b>inégalités</b> / les <b>discriminations</b>	5%
Protection des <b>enfants</b>	4%
L'accueil des <b>migrants</b> / soutien aux <b>réfugiés</b>	3%
<b>Droits de l'Homme</b> , Amnesty International, Unicef	2%
<b>Egalité Hommes-Femmes</b>	2%
Aide aux <b>personnes âgées</b>	2%
Autres	1%



## Lutte contre la MALADIE, le HANDICAP

Aide en faveur des personnes <b>handicapés</b>	5%
Lutte contre le <b>cancer</b>	3%
Lutte contre la <b>maladie</b> / Aide aux <b>enfants malades</b> (Telethon, alzheimer..)	3%
<b>Aide humanitaire</b> : <b>Médecins sans frontières</b> / Croix Rouge	3%
La santé (sans précision) et <b>accès aux soins pour tous</b>	1%
Autres	2%



## Lutte pour la CAUSE ANIMALE

Base : Français ayant ressenti, au cours des dernières années, le besoin de s'engager pour une cause, soit 21% de l'échantillon

# ... puis dans une moindre mesure pour la défense des valeurs, contre la faim et enfin en faveur de l'environnement

Au cours des dernières années, avez-vous ressenti le besoin de vous engager pour une cause ? Si oui laquelle ? (Question ouverte)



Base : Français ayant ressenti, au cours des dernières années, le besoin de s'engager pour une cause, soit 21% de l'échantillon

# La lutte pour la défense des valeurs : un mode d'engagement singulier et surtout très politique ET digital

Au cours des dernières années, avez-vous ressenti le besoin de vous engager pour une cause ? Si oui laquelle ? (Question ouverte)

9%

## Lutte pour la défense des VALEURS



Et selon vous quelle serait la manière la plus efficace de défendre cette cause ?

Veulent s'engager pour une cause – Ensemble

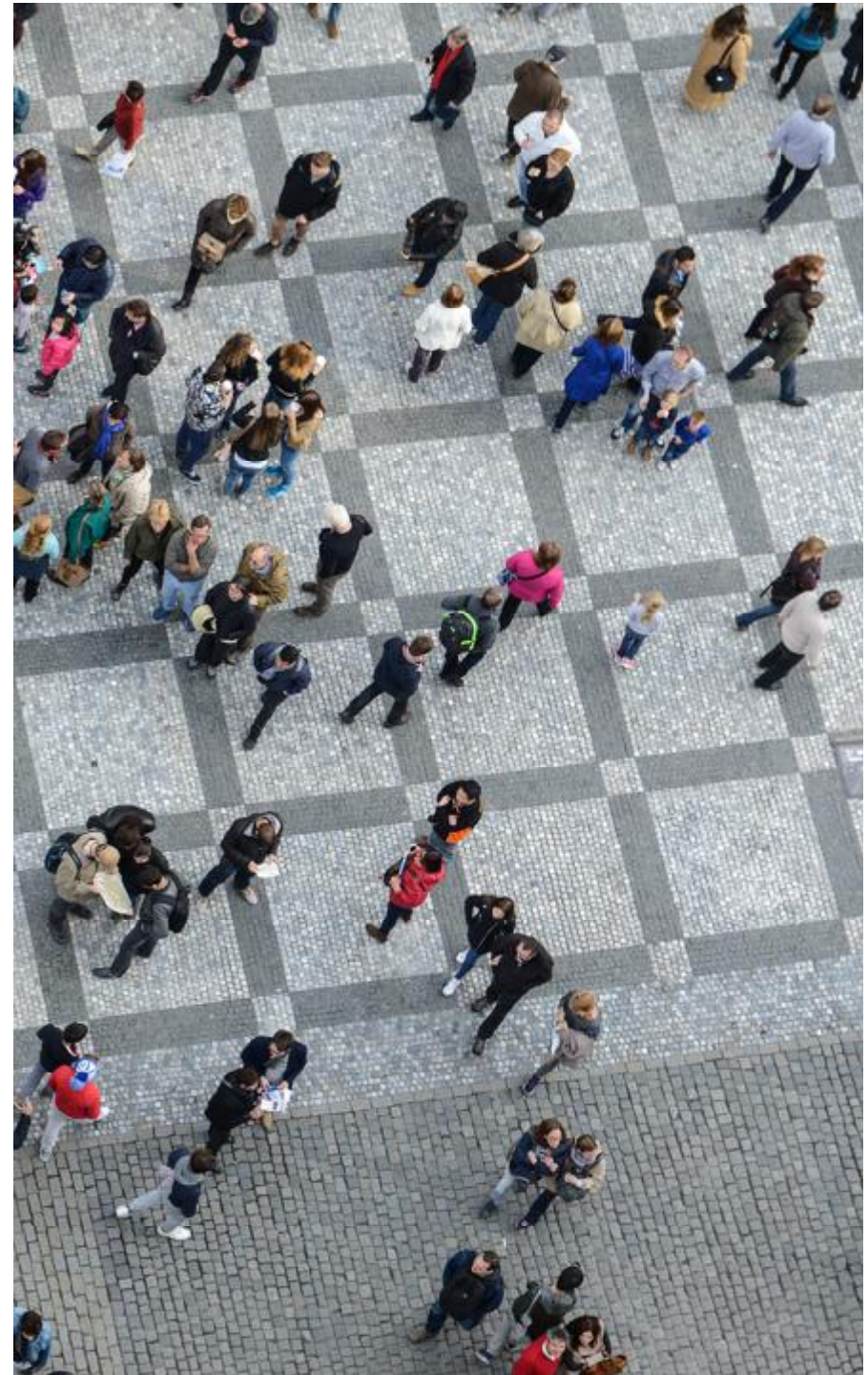
Voter	23%	13%
Etre <b>bénévole</b> dans une association	15%	32%
Manifester de manière visible son engagement dans l'espace public (autocollants, drapeaux, etc.)	14%	4%
Partager votre opinion sur les réseaux sociaux	12%	4%

Base : Français ayant ressenti, au cours des dernières années, le besoin de s'engager pour la défense de Valeurs (n=74)



# 5

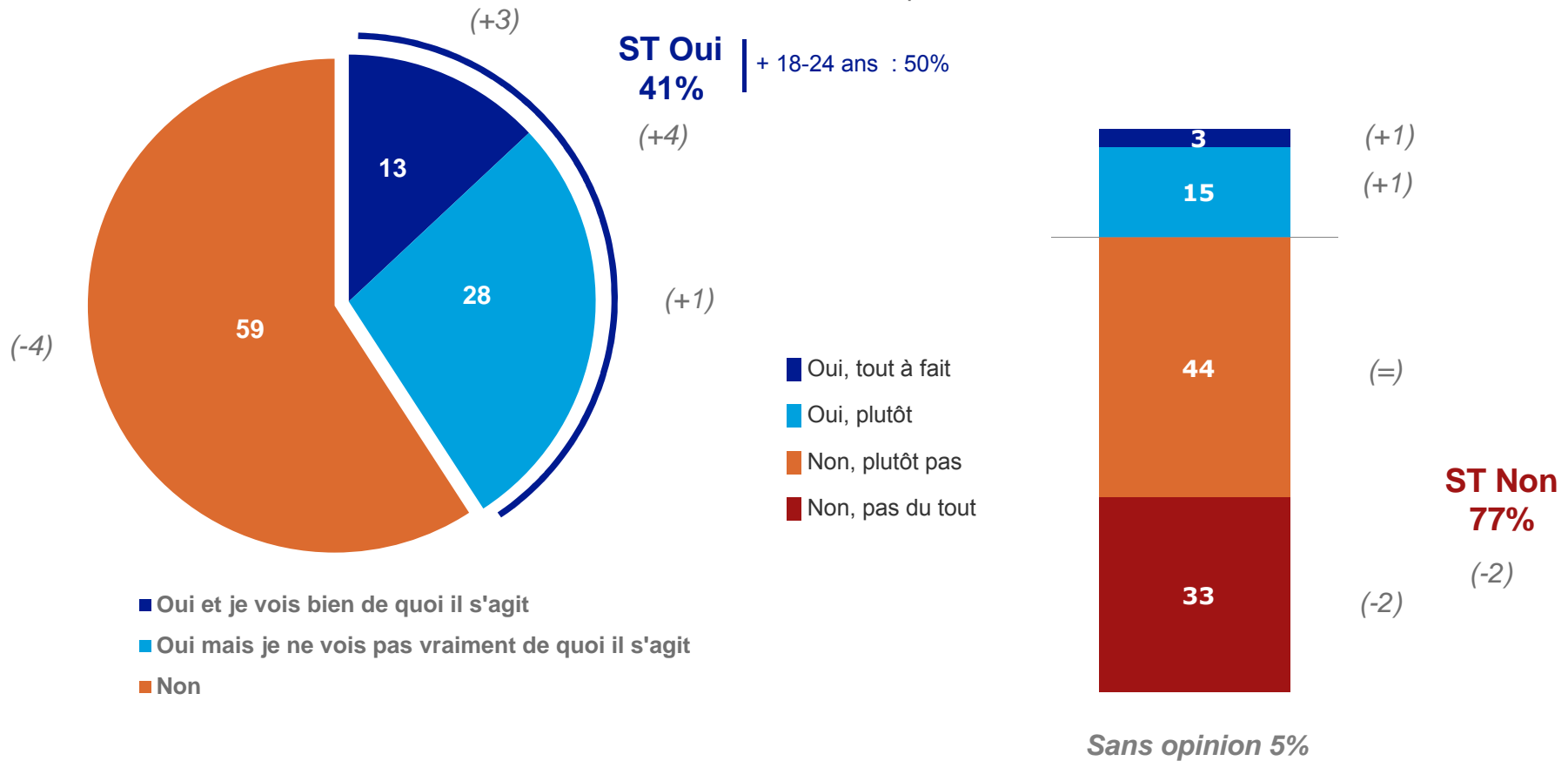
## Focus sur la « société inclusive »



# L'expression « société inclusive » reste méconnue des Français, et pour les 3/4 éloignée de la réalité de la société française

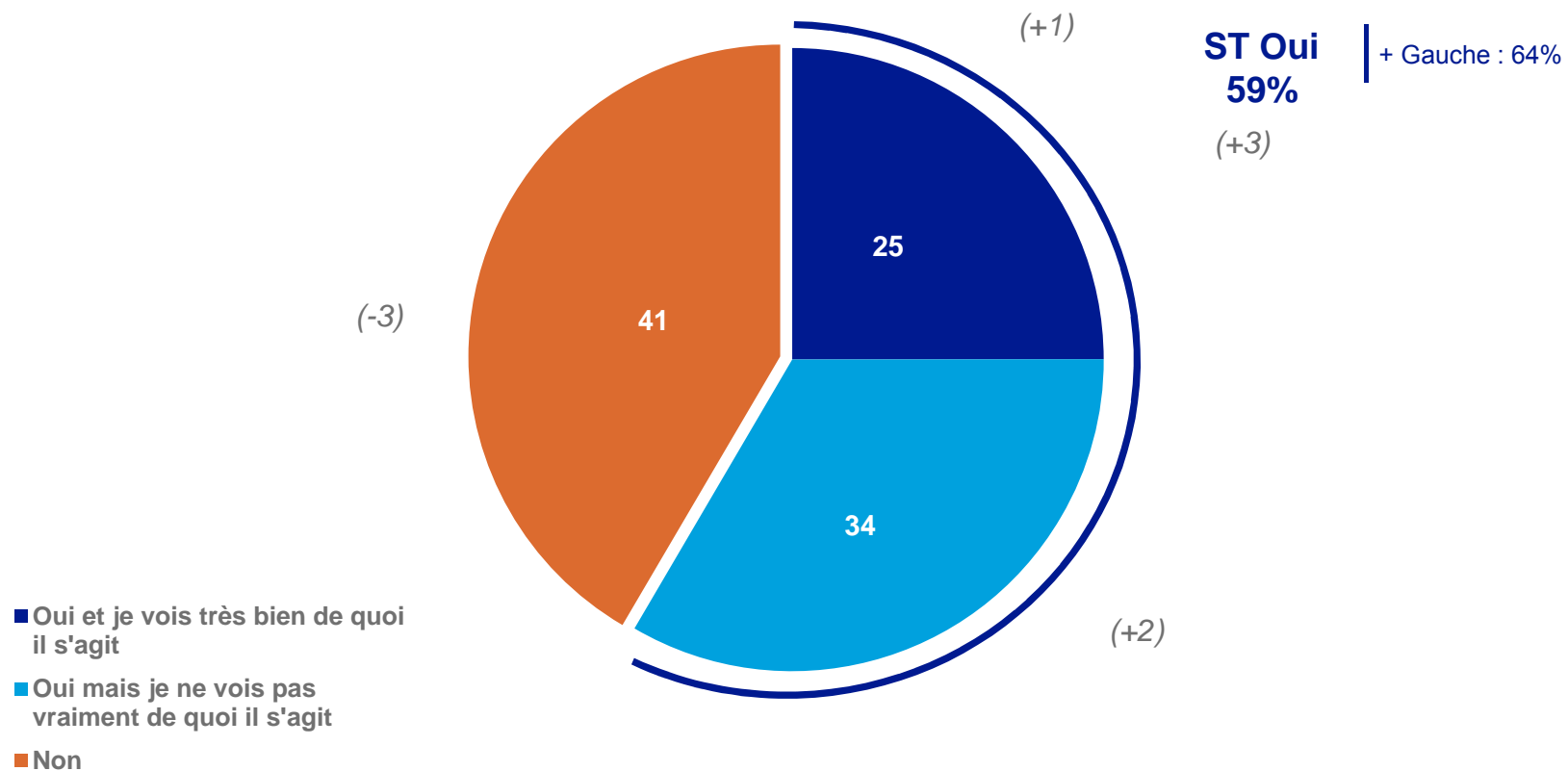
Avez-vous déjà entendu l'expression « société inclusive » ?

La « société inclusive » est une société sans privilèges qui a le souci d'intégrer tous ses membres. Elle garantit à chacun d'eux la possibilité de se réaliser en veillant à ce que la solidarité et le respect des autres soient garantis. Selon vous la société française correspond-elle à cette définition ?



# Les PEP, une fédération connue par une majorité de Français

Connaissez-vous ne serait-ce que de nom les PEP (Les pupilles de l'enseignement public) qui militent pour le droit et l'accès de tous à l'éducation, à la culture, à la santé, aux loisirs au travail et à la vie sociale ?



# Notoriété des PEP et de la « société inclusive »

Connaissez-vous ne serait-ce que de nom les PEP (Les pupilles de l'enseignement public) qui militent pour le droit et l'accès de tous à l'éducation, à la culture, à la santé, aux loisirs au travail et à la vie sociale ?

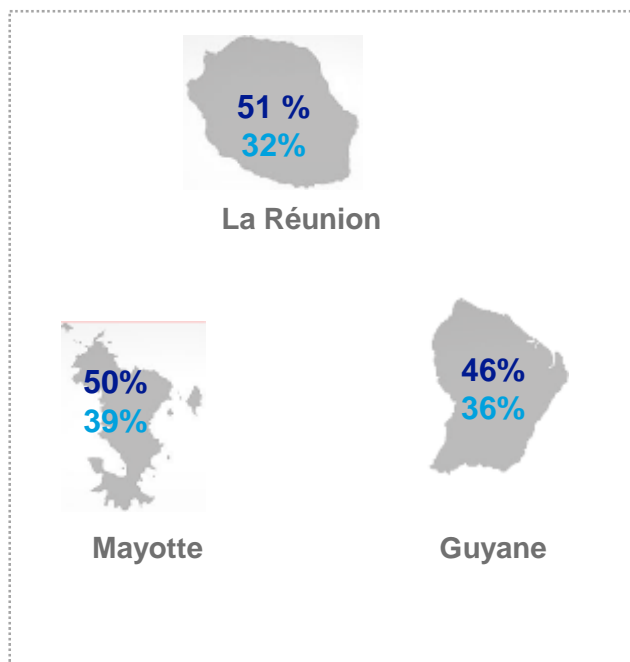
Avez-vous déjà entendu l'expression « société inclusive » ?

## France entière

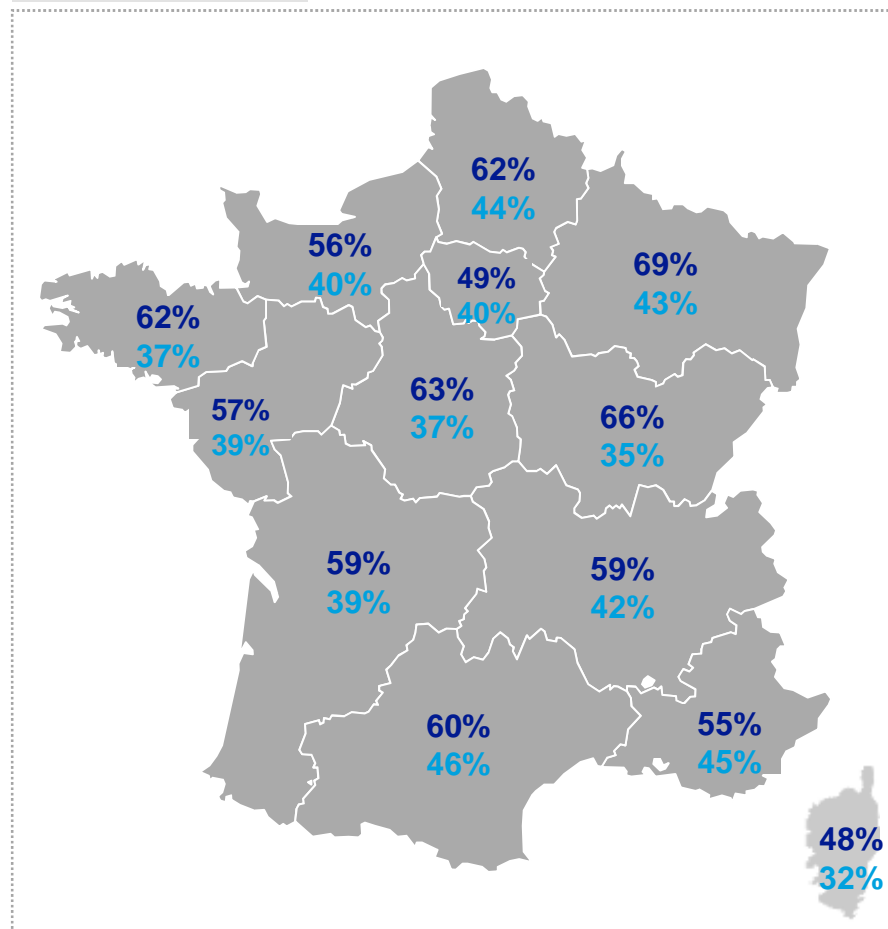
Connaît les PEP : 59%

Ont entendu parler de la « société inclusive » : 41%

## DROM

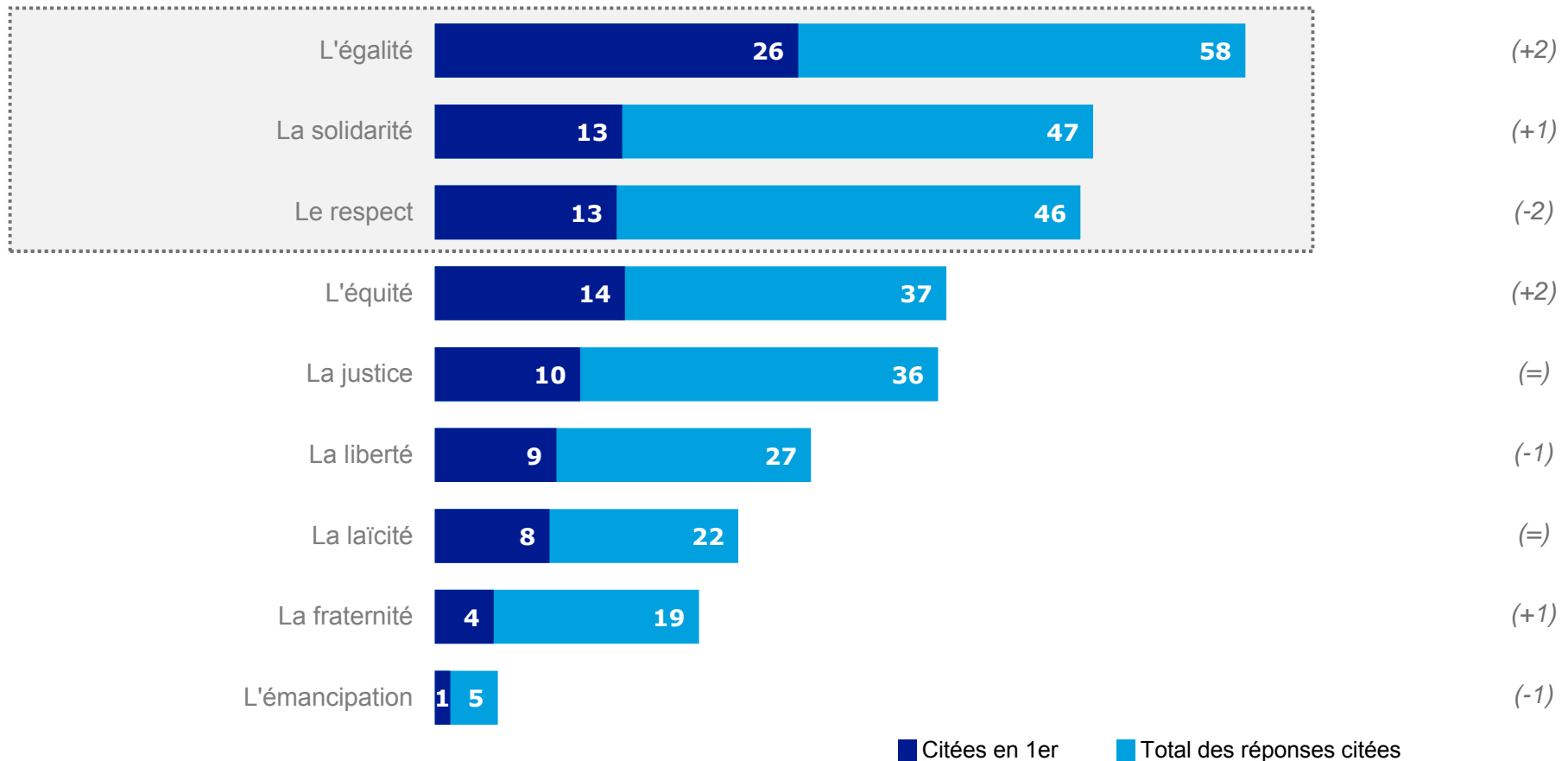


## Métropole



# Egalité, respect et solidarité constituent le principal socle de valeurs associé à l'expression « société inclusive »

Quelles sont, selon-vous, les valeurs qui caractérisent la « société inclusive » ? (3 réponses possibles)



## Socle de valeurs associé à l'expression « société inclusive » - Détail par région

Quelles sont, selon-vous, les valeurs qui caractérisent la « société inclusive » ? (3 réponses possibles)

% Total réponses citées	Ensemble	Métropole	Bretagne	Normandie	Hauts de France	Grand Est	Bourgogne Franche Comté	Centre Val de Loire	Pays de la Loire	IDF	Nouvelle Aquitaine	Auvergne Rhône Alpes	Occitanie	PACA	Corse
L'égalité	58%	59%	58%	53%	63%	55%	63%	60%	59%	63%	60%	52%	56%	61%	34%
La solidarité	47%	47%	43%	41%	46%	50%	50%	48%	51%	47%	45%	52%	48%	43%	32%
Le respect	46%	46%	47%	46%	49%	46%	51%	42%	51%	42%	45%	51%	44%	45%	45%
L'équité	37%	37%	39%	36%	32%	38%	35%	34%	33%	42%	39%	35%	35%	39%	23%
La justice	36%	36%	33%	39%	33%	39%	35%	32%	35%	33%	42%	39%	39%	31%	52%
La liberté	27%	27%	33%	29%	34%	25%	20%	31%	24%	23%	28%	23%	26%	33%	33%
La laïcité	22%	22%	18%	23%	19%	23%	22%	24%	14%	21%	15%	25%	26%	26%	37%
La fraternité	19%	19%	20%	19%	18%	18%	17%	21%	22%	20%	18%	18%	19%	16%	24%
L'émancipation	5%	4%	3%	4%	6%	6%	3%	3%	9%	4%	4%	4%	3%	2%	10%

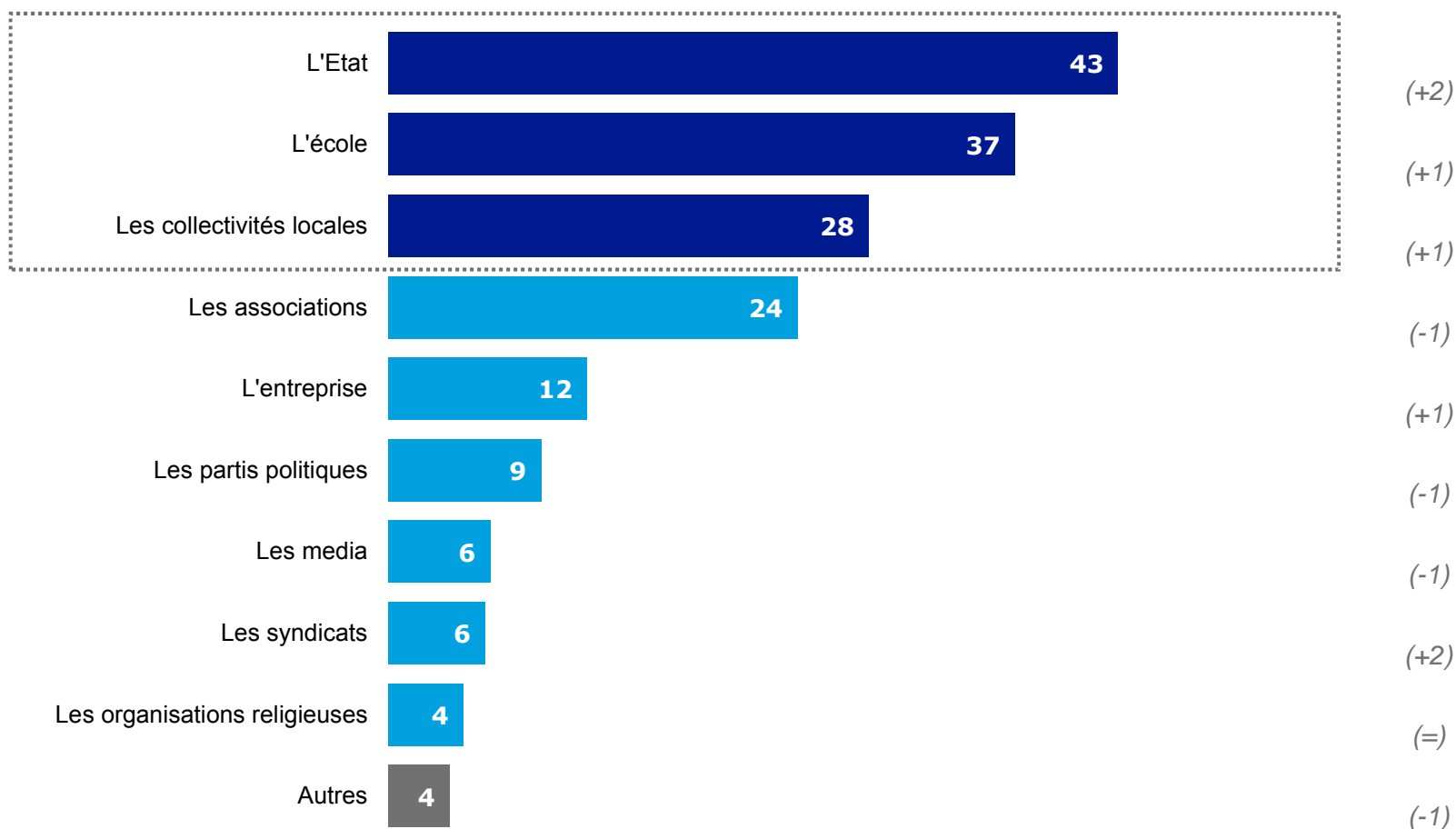
## Socle de valeurs associé à l'expression « société inclusive » - Détail par région

Quelles sont, selon-vous, les valeurs qui caractérisent la « société inclusive » ? (3 réponses possibles)

<b>% Total réponses citées</b>	<b>Outre-Mer</b>	<b>La Réunion</b>	<b>Guyane</b>	<b>Mayotte</b>
L'égalité	54%	54%	56%	53%
Le respect	45%	49%	43%	32%
La solidarité	39%	41%	34%	35%
La justice	39%	37%	45%	41%
La fraternité	32%	34%	28%	30%
La liberté	31%	30%	26%	43%
La laïcité	28%	27%	33%	29%
L'équité	14%	14%	17%	14%
L'émancipation	10%	9%	9%	16%

## L'Etat d'abord, l'école et les collectivités locales ensuite sont jugés les plus à mêmes de créer cette « société inclusive »

*Selon vous, quels sont les acteurs les plus capables de créer une « société inclusive » ? (2 réponses possibles)*





## Acteurs les plus capables de créer une « société inclusive » - Détail par région

Selon vous, quels sont les acteurs les plus capables de créer une « société inclusive » ? (2 réponses possibles)

	Ensemble	Métropole	Bretagne	Normandie	Hauts de France	Grand Est	Bourgogne Franche Comte	Centre Val de Loire	Pays de la Loire	IDF	Nouvelle Aquitaine	Auvergne Rhône Alpes	Occitanie	PACA	Corse
L'Etat	43%	43%	36%	39%	38%	53%	43%	48%	40%	46%	37%	43%	43%	41%	34%
L'école	37%	37%	41%	33%	38%	27%	41%	39%	32%	37%	42%	38%	32%	42%	47%
Les collectivités locales	28%	29%	29%	35%	24%	29%	26%	30%	31%	24%	28%	30%	31%	32%	35%
Les associations	24%	24%	31%	26%	24%	21%	28%	17%	28%	23%	26%	24%	27%	19%	21%
L'entreprise	12%	12%	13%	13%	13%	10%	11%	13%	13%	10%	12%	14%	11%	12%	9%
Les partis politiques	9%	9%	8%	9%	9%	10%	8%	6%	9%	7%	14%	9%	9%	10%	6%
Les media	6%	6%	4%	7%	5%	4%	6%	5%	6%	7%	5%	7%	5%	6%	5%
Les syndicats	6%	6%	7%	8%	9%	4%	5%	5%	7%	8%	5%	4%	4%	4%	8%
Les organisations religieuses	4%	4%	3%	3%	7%	4%	2%	4%	2%	3%	4%	2%	3%	4%	5%
Autres	4%	4%	2%	2%	6%	5%	5%	4%	3%	4%	5%	4%	5%	4%	9%

## Dans les DROM l'école est davantage perçue que l'Etat comme capable de créer une société inclusive

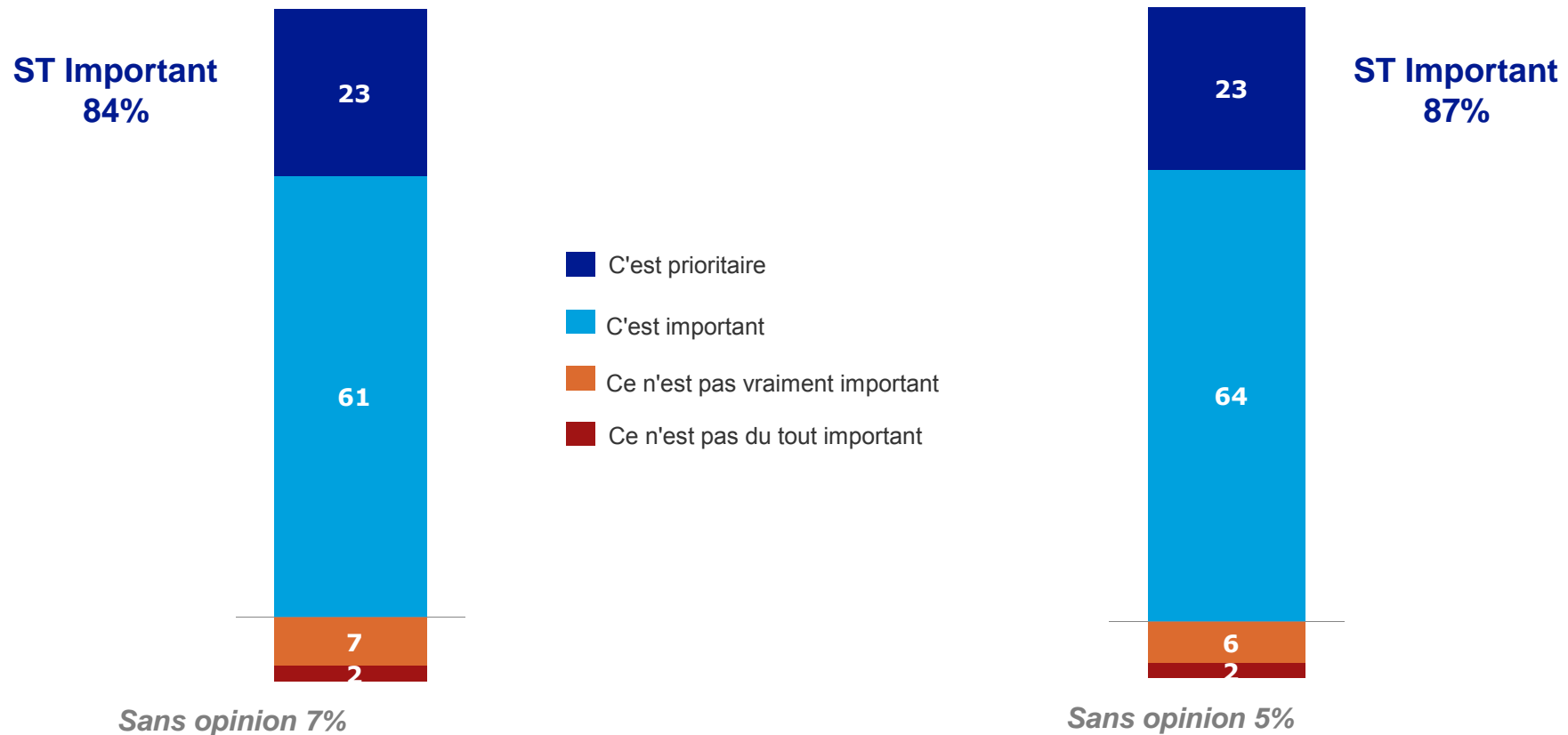
Selon vous, quels sont les acteurs les plus capables de créer une « société inclusive » ? (2 réponses possibles)

	Outre-Mer	La Réunion	Guyane	Mayotte
L'école	<b>46%</b>	46%	49%	40%
L'Etat	40%	39%	40%	44%
Les associations	28%	28%	29%	25%
Les collectivités locales (mairies, départements, régions)	20%	19%	21%	20%
L'entreprise	12%	11%	12%	12%
Les media	11%	13%	7%	7%
Les partis politiques	11%	10%	11%	13%
Les organisations religieuses	8%	9%	6%	6%
Les syndicats	6%	5%	4%	13%
Autres	10%	10%	11%	7%

# Au sein de l'école plus de 8 Français sur 10 considèrent qu'il est important d'intégrer les élèves ayant des troubles physiques, psychiques ou mentaux dans le système scolaire mais aussi dans les activités périscolaires

*D'intégrer des enfants ayant des troubles physiques, psychiques ou mentaux dans le **système scolaire***

*D'intégrer des enfants ayant des troubles physiques, psychiques ou mentaux dans les **activités périscolaires***



## L'intégration dans les activités scolaire et périscolaires – Détail par région

% Total Important	Ensemble	Métropole	Bretagne	Normandie	Hauts de France	Grand Est	Bourgogne Franche Comte	Centre Val de Loire	Pays de la Loire	IDF	Nouvelle Aquitaine	Auvergne Rhône Alpes	Occitanie	PACA	Corse
D'intégrer des enfants ayant des troubles physiques, psychiques ou mentaux dans le <b>système scolaire</b>	<b>84%</b>	84%	85%	86%	78%	83%	85%	84%	86%	86%	87%	86%	83%	79%	86%
D'intégrer des enfants ayant des troubles physiques, psychiques ou mentaux dans les <b>activités périscolaires</b>	<b>87%</b>	87%	86%	87%	86%	84%	89%	86%	87%	86%	89%	89%	88%	83%	86%

% Total Important	Outre-Mer	La Réunion	Guyane	Mayotte
D'intégrer des enfants ayant des troubles physiques, psychiques ou mentaux dans le <b>système scolaire</b>	<b>91%</b>	92%	92%	87%
D'intégrer des enfants ayant des troubles physiques, psychiques ou mentaux dans les <b>activités périscolaires</b>	<b>95%</b>	95%	95%	93%